

leden 2009



# news

časopis zaměstnanců Skupiny ČEZ



Hodnocení zaměstnanců se smluvní mzdou  
ČEZ energetikou roku  
Rozhovor s Janem Veškrnou



32



4



16



20



12



22

## Obsah

### 4 **Budoucnost energetiky**

Termojaderná fúze

### 6 **Svět ČEZ**

Administrativní budova v Ledvicích ustoupila základům pro nový zdroj  
Vodní elektrárna Dlouhé Stráně má nový řídicí systém

Do ochrany ptactva investujeme dvacet milionů korun ročně

Středoškoláci mají energetiku rádi a hodně o ní vědí

Co je nového v případě obvinění pracovníků netechnických ztrát?

### 11 **O čem se mluví**

Prodej podnikových bytů

### 12 **Téma**

Hodnocení zaměstnanců se smluvní mzdou za rok 2008

### 16 **Stalo se**

Skupina ČEZ v roce 2008

### 20 **Projekty**

Dukovany plánují kratší odstávky

### 21 **Bez hranic**

Transformace distribuce v Rumunsku: projekt Progres IV

### 22 **Rozhovor**

Jan Veškra: Mám rád ten pocit nad překážkou

### 26 **Trh**

Nabízíme nový tarif FIX2010

### 27 **Oranžová spojení**

Změny v autodopravě

### 28 **Jeden z nás**

Michal Bláha: Vrátit lidem radost z pohybu

### 30 **Skupina v pohybu**

Seminář o regulaci v mezinárodním prostředí Skupiny ČEZ

### 31 **Pomáháme**

Vyplnili jsme všechna vánoční přání

### 32 **Tým**

Piloti reaktorového bloku – tým blokové dozorny JE Dukovany

### 34 **Den s...**

Věra Krouželová, vedoucí oddělení chemické režimy v lokalitě Poříčí

### 36 **Historie**

Výlet do Francie

### 37 **Křížovka**

### 38 **15 otázek**

Petr Vobořil: Na postupech NTZ jsme nic špatného nezjistili

# NAŠE PRINCIPY

slovo ředitele



BEZPEČNĚ TVOŘÍME HODNOTY



ZODPOVÍDÁME ZA VÝSLEDKY



JSME JEDEN TÝM



PRACUJEME NA SOBĚ



ROSTEME ZA HRANICE



HLEDÁME NOVÁ ŘEŠENÍ



JEDNÁME FÉR

## ČEZ NEWS 01/2009

časopis zaměstnanců Skupiny ČEZ

VYDAVATEL ČEZ, a. s., Duhová 2/1444, 140 53 Praha 4  
ŠÉFREDAKTOR Petr Holub

REDAKCE Jaroslav Bílý, Pavel Pošusta, Pavla Němcová  
ADRESA REDAKCE ČEZ News, Duhová 2/1444, 140 53  
Praha 4, e-mail: ceznews@cez.cz, tel. 211 042 132

Číslo registrace MK ČR: 6395 ISSN: 1801-0350

NÁKLAD 15 000 výtisků. Elektronickou podobu ČEZ NEWS  
najdete na [www.cez.cz](http://www.cez.cz) a [intranet.cez.cz](http://intranet.cez.cz)

GRAFICKOU ÚPRAVU, DTP A TISK pro společnost ČEZ, a. s.,  
zajistil Boomerang Publishing, s. r. o., [www.bpublishing.cz](http://www.bpublishing.cz)

UZÁVĚRKA TOHOTO ČÍSLA 2. 1. 2009

UZÁVĚRKA PŘÍŠTIHO ČÍSLA 23. 1. 2009



Vážené kolegyně, vážení kolegové, 12. ledna schválilo představenstvo ČEZ, a. s., strategické priority a hlavní cíle mateřské společnosti a vybraných dceřiných společností na rok 2009. Strategické priority a hlavní cíle navazují na schválený podnikatelský plán a rozpočet roku 2009 a jsou vydávány formou příkazu generálního ředitele. Divizní ředitelé s jeho obsahem v těchto dnech seznamují manažery na nižší úrovni. Na hlavní úkoly jednotlivých divizí a dceřiných společností totiž musejí navazovat osobní cíle všech manažerů i zaměstnanců.

Počátek roku je vedle stanovování individuálních cílů již tradičně spojen s hodnocením výkonu zaměstnanců se smluvní mzdou. V loňském roce jsme poprvé využili zcela nový systém, který již zahrnoval i hodnocení dle našich principů a jehož výsledky jsme propojili s odměňováním a plánováním rozvojových aktivit každého zaměstnance. Takové komplexní hodnocení zaměstnanců se smluvní mzdou proběhlo již vloni v ČEZ, a. s., v integrovaných dceřiných společnostech bude realizováno právě letos. Náš systém hodnocení pracovního výkonu zaměstnanců patří mezi standardní metodiku používanou v mezinárodních společnostech. Věřím, že po loňské první zkušenosti, kdy se hodnotitelé i hodnocení s tímto novým ná-

strojem učili efektivně pracovat, se stal účinnou podporou korporátní kultury Skupiny ČEZ.

V letošním roce proběhnou hodnotící rozhovory zaměstnanců se smluvní mzdou za rok 2008 od 16. února do 20. března. Hodnocení se řídí stejnými pravidly a stejnou metodikou jako vloni, na základě vaší zpětné vazby jsme prodloužili hodnotící období o čtrnáct dnů. Hodnocení je jednou z klíčových personálních činností. Je-li vnímáno všemi zúčastněnými zodpovědně, přináší všem stranám, tedy hodnotiteli, hodnocenému i firmě jako celku, vyšší efektivitu. Pro firmu je hodnocení prostředkem k budování výkonově orientované firemní kultury, nástrojem otevřené komunikace mezi manažerem a členy jeho týmu a prostředkem pro diferenciaci výkonu zaměstnanců. Má-li hodnotící rozhovor splnit svůj účel, musí se na něj dobře připravit obě zúčastněné strany, tj. jak hodnotitelé, tak hodnocení zaměstnanci. Proto se tomuto tématu detailně věnuje i toto vydání ČEZ NEWS.

Přeji vám všem úspěšně zahájení roku 2009.

**Zdeněk Pasák,**  
člen představenstva a ředitel divize  
personalistika ČEZ, a. s.

V letošním roce se v našem seriálu zaměříme na střednědobou a dlouhodobou budoucnost energetického oboru. V každém čísle ČEZ NEWS vám představíme jednu z důležitých oblastí energetiky, na niž se soustředí pozornost největších vědeckých kapacit současnosti. Začínáme termojadernou fúzí.

Technik uvnitř termonukleárního reaktoru ITER ve francouzském městě Cadarache



Nejznámější a největší tokamak ITER (International Thermonuclear Experimental Reactor) se staví od roku 2007 ve francouzském Cadarache. Do provozu bude zřejmě uveden v roce 2016. Jeho plánovaný výkon by měl být 500 MW během zážehů pulsů plazmatu trvajících přinejmenším 500 s. Palivem pro tento reaktor by měla být směs deuteria a tritia.



ITER je druhý nejdražší mezinárodní vědecký projekt v historii (po Mezinárodní vesmírné stanici) – celkový rozpočet projektu činí 10 mld. eur, z čehož polovinu uhradí Evropská unie a zbytek ostatní účastnické státy: USA, Rusko, Čína, Japonsko, Jižní Korea a Indie (vbrzku se očekává přistoupení Brazílie).

# Termojaderná fúze

Slovní spojení „alternativní zdroj elektrické energie“ působí v posledních desetiletích jako magické zaklínadlo. Do snah vynalézt a zprovoznit co nejefektivnější a ekologicky nejšetrnější elektrárnu byly po celém světě investovány miliony dolarů. Žádný ze současných alternativních zdrojů však zatím nedokáže vynahradiť objem energie vzniklý spalováním fosilních paliv a jaderným štěpením. Do budoucna se rýsuje slibně především využití tzv. termojaderné fúze.

Termojaderná fúze je proces, při kterém vzniká z lehkých atomových jader jádro těžší při současném uvolnění energie. K neznámější termojaderné fúzi dochází na Slunci, kde se každou sekundu zhruba 700 000 000 tun vodíku transformuje na helium. Takto vzniklá energie je Sluncem vyzařována a umožňuje tak mimo jiné i existenci pozemského života.

Pro člověka je využití termojaderné fúze k výrobě elektrické energie problematické kvůli vysokým teplotám, které tato reakce pro svůj běh v našich podmínkách potřebuje (desítky až stovky milionů stupňů Celsia). Neexistuje

však žádný materiál, který by se při takovýchto extrémních podmínkách nevypařil a ze kterého bychom tedy nádobu na velmi horké plazma mohli vyrobit. Možným řešením je tzv. magnetické udržení plazmatu. Pomocí velmi silného magnetického pole zamezujeme kontaktu plazmatu se stěnou nádoby. Na tomto principu funguje např. tokamak – zařízení vyvinuté v 50. letech v Sovětském svazu.

V porovnání s tradičními zdroji energie má termojaderná fúze hned několik výhod. Za prvé máme na Zemi prakticky nevyčerpatelné zásoby paliva (mořská voda). Termojaderná fúze je navíc ekologicky šetrná. A do třetice je termojaderná fúze velmi bezpečná. Paliva je v každém okamžiku v komoře jen velmi malé množství, navíc fúzní reakce probíhá v přísně kontrolovaném prostředí. V případě jeho narušení probíhat přestane.

Termojaderná fúze se jeví jako slibná alternativa oproti tradičním způsobům výroby elektrické energie. Pokud se podaří překonat technické problémy při jejím provozu, může z jejích výhod lidstvo těžit po další miliony let.



Model komplexu termonukleárního reaktoru ITER



Slovo „tokamak“ je zkratka ruského *тороидальная камера с магнитными катушками* (toroidní komora v magnetických cívkách).



Neřízených termonukleárních reakcí se používá ve zbrojařství. Termonukleární zbraně mají mnohem ničivější sílu než klasické zbraně atomové.



Tokamak COMPASS je umístěn v Ústavu fyziky plazmatu, který sídlí v Praze 8-Libni.



Zatímco nová administrativní budova elektrárny Ledvice roste jako z vody, z té původní (v pozadí) toho 16. 12. 2008 již moc nezbýválo

## Administrativní budova v Ledvicích ustoupila základům pro nový zdroj

**Jako z vody roste nová šestipatrová administrativní budova elektrárny Ledvice. Naopak z té původní už toho mnoho nezbývá. Na jejím místě vzniknou základy pro strojovnu a kotelnu nového zdroje. Půjde o základovou desku ze speciální betonové směsi, vybetonovanou v jámě o rozměrech 80 x 130 metrů, kterou bude držet 430 pilotů.**

Vše souvisí s výstavbou nového zdroje o výkonu 660 MW, který bude postaven v lokalitě elektrárny. Na tuto investiční akci vynaloží Skupina ČEZ více než 30 miliard korun, přičemž půjde o nejmodernější zařízení na výrobu elektrické energie spalováním hnědého uhlí jak v České republice, tak ve střední Evropě vůbec. Unikátní bude strojovna i kotelná nového zdroje.

„Jako dodavatel kotle pro vůbec první nadkritický blok o výkonu 660 MW v České republice bylo ve výběrovém řízení vybráno konsorcium ALSTOM, které tvoří ALSTOM Power Boiler GmbH a ALSTOM Power, s.r.o. Půjde o špičkovou technologii s velmi vysokou mírou účinnosti a současně s nízkými emisními hodnotami. Kotel bude mít na výšku 147 metrů, čímž se stane nejvyšším postaveným objektem v Čechách. Nová strojovna pak bude záležitostí společnosti Škoda Power, a.s. Jejím návrh a následně i výroba kondenzační čtyřtělesové turbíny je výsledkem stamilio-

nových investic do výzkumu a vývoje nových technologií a do nových výrobních zařízení v posledních pěti letech,“ říká Josef Zahradník, vedoucí projektového týmu pro výstavbu nového zdroje.

Ledvice se dočkají i nového vodního hospodářství. Ve výstavbě jsou čistírny vod na vstupu i výstupu z elektrárny a objekt pro kalolis. „Prakticky hotová je už chemická úprava vody, z níž se bude čerpat technologická voda pro výrobní zařízení. Jde rovněž o unikátní zařízení, neboť se musí provozně přizpůsobit dvěma zcela odlišným výrobním blokům,“ dodává Josef Zahradník.

Předběžně převzetí nového bloku o výkonu 660 MW je naplánováno na konec roku 2012, kdy bude zahájen i jeho zkušební provoz. Během výstavby nového zdroje budou všechny tři stávající bloky v provozu. Poté budou bloky 2 a 3 odstaveny, čtvrtý bude provozován současně s novým zdrojem až do konce své životnosti.

Ota Schnepf

## Ucházíme se o německý MIBRAG

Konsorcium firem Severočeské doly (Skupina ČEZ) a J&T podalo nabídku do tendru na 100% podíl v důlní společnosti Mitteldeutsche Braunkohlengesellschaft mbH. MIBRAG těží hnědé uhlí ve středoněmecké uhelné pánvi jižně od Lipska, ve vzdálenosti několika desítek kilometrů od českých hranic. Firmu nyní vlastní rovným dílem americké společnosti URS Corporation a NRG Energy Inc. Více informací o společnosti MIBRAG na [www.mibrag.de](http://www.mibrag.de).

Eva Nováková

## ČEZ energetikou roku

ČEZ získal jako první firma ze střední Evropy titul „Power Company of the Year“, který již deset let uděluje Platts, celosvětový poskytovatel komplexních informací o energetickém sektoru. Ve finále 10. ročníku „2008 Platts Global Energy Awards“ se ČEZ utkal s dalšími čtyřmi světovými energetickými společnostmi: třemi americkými (CPS Energy, Duke Energy a Entergy Corporation) a jednou malajsijskou (Tenaga Nasional Berhad). Členy poroty jsou ministři energetiky, zástupci národních regulátorů nebo minulé či současné ředitelé velkých energetických společností. Vítěze vybírali z téměř 200 uchazečů, při hodnocení brali v úvahu profil společnosti i její finanční výkonnost. Více na: <http://www.platts.com/GEAWeb/resources/jsp/winners2008.jsp>

Eva Nováková

## Čeští vysokoškoláci chtějí pracovat v ČEZ

MF Dnes zveřejnila výsledky průzkumu německé společnosti Tendence, zjišťujícího preference volby budoucího zaměstnavatele dnešních vysokoškolských studentů. ČEZ se u studentů ekonomie umístil na druhé příčce, u techniků dokonce na první! Jedná se o překvapivý úspěch, neboť naše společnost byla v uplynulých letech vysokoškoláci spíše přehlížena.

MF Dnes 1. 12. 2008



Nový řídicí systém umožňuje lepší regulaci generátorů, rychlejší reakci obsluhy i správné nastavení údržby

## Vodní elektrárna Dlouhé Stráně má nový řídicí systém

**Celkem 146 milionů korun stála výměna a rozšíření řídicího systému přečerpávací vodní elektrárny Dlouhé Stráně na severní Moravě.**

Práce byly rozloženy do dvou let tak, aby byl k dispozici vždy alespoň jeden turbogenerátor. V roce 2007 vyměnil dodavatel částí systému dolní a horní nádrže a turbogenerátoru s provozním označením číslo 2, vloni pokračoval druhým turbogenerátorem. K celkovému převzetí díla došlo 26. listopadu loňského roku.

Nový řídicí systém patří k nejmodernějším. Sleduje více veličin na zařízení elektrárny, proto je jeho dohled nad technologií podrobnější. Umožní nám lépe regulovat činný výkon generátorů, rychlejší reakci obsluhy a také lepší stanovení potřebné údržby. To vše zvýší spolehlivost a disponibilitu celé elektrárny, tedy dobu, po kterou je elektrárna k dispozici. Smyslem této elektrárny totiž není vyrobit co nejvíce elektřiny, ale v případě potřeby dodat v co nejkratší době elektřinu do sítě. Jedná se o případy, kdy nárazově stoupne spotřeba elektřiny v soustavě, nebo naopak nárazově klesne dodávka elektřiny do sítě. Rovnováha mezi výrobou a spotřebou elektřiny je tedy narušena. A právě v tuto chvíli přichází na řadu

přečerpávací elektrárna, která je schopna do 100 vteřin dodávat do sítě 650 MW elektrického výkonu.

### Podzemní gigant

Elektrárna se rozkládá na ploše 95 hektarů a je citlivě začleněna do přírody Chráněné krajinné oblasti Jeseníky. Ohled na životní prostředí dokládá i umístění její technologie do podzemí. Největší podzemní stavbou byla právě strojovna elektrárny. Prostory, které v nitru skály zabírá, jsou impozantní i v evropském měřítku. Kaverna pro obě soustrojí má výšku 50 metrů a zaujímá plochu 87,5 m × 25,5 m. Šestisetunové stroje mají na výšku 24 metrů a jejich hlavní části jsou skryty pod podlahou strojovny. Dostat se až na dno ke dvěma Francisovým turbínám znamená zdolat osm podlaží. Další velkou kavernou, kterou bylo nutno vylámat, byla komora transformátorů o rozměrech 117 m × 16 m × 21,7 m. Podzemní systém elektrárny zahrnuje také 8,5 km tunelů a 5 štol.

Jaroslav Jurča



## Chceme stavět nové Jaslovské Bohunice

Premiéři ČR a Slovenska podepsali dne 17. 12. 2008 v Bratislavě memorandum o spolupráci energetických sektorů obou zemí. Memorandum obsahuje podporu realizace společných opatření. Jedním z nich je i podpora výstavby nových výrobních zdrojů elektřiny včetně jaderných elektráren a podpora jednání mezi společnostmi JAVYS a ČEZ o založení společného podniku těchto dvou firem, o němž rozhodla slovenská vláda.

Úlohou společného podniku je výstavba nového jaderného zdroje v lokalitě Jaslovské Bohunice. „Příležitost, kterou nám toto memorandum nabízí, velice vítáme. Je pro nás ctí být partnerem slovenské vlády při výstavbě jaderného zdroje na Slovensku. Již během privatizace Slovenských elektrárni jsme deklarovali, že bez ohledu na její výsledek budeme dále posilovat naši přítomnost na slovenském trhu. Podepsané memorandum zahajuje další z projektů, kterým se na Slovensku můžeme angažovat. Jaderná energetika je zdrojem vysoce ekologickým i ekonomickým, obě země ji dlouhodobě využívají a disponují špičkovými odborníky na tuto oblast. Toto partnerství tak přinese synergie pro obě strany,“ řekl Martin Roman.

Na Slovensku je Skupina ČEZ největším alternativním dodavatelem elektřiny, v oblasti výroby elektřiny připravuje společně se skupinou MOL výstavbu 800MW paroplynového cyklu v areálu bratislavského Slovnaftu. S U. S. Steel Košice spolupracuje Skupina ČEZ na přípravě projektu výstavby další plynové elektrárny na východním Slovensku.

Eva Nováková



Montáž zařízení na ochranu ptáků se většinou provádí metodou práce pod napětím

## Do ochrany ptactva investujeme dvacet milionů korun ročně

**Společnost ČEZ Distribuce pokračuje v zabezpečování svých elektrických vedení technickými prvky, které zabráňují úrazům ptáků elektrickým proudem.**

Na územích v celé ČR, kde Skupina ČEZ – respektive společnost ČEZ Distribuce – provozuje vysokonapěťová vedení, se nachází 26 z celkem 38 vyhlášených ptačích oblastí soustavy NATURA 2000. Nejpozději do roku 2013 osadí ČEZ Distribuce ochrannými prvky zhruba 2516 kilometrů z celkového množství 3299 kilometrů vedení vysokého napětí, které touto soustavou procházejí.

### Jdeme příkladem

Již v minulosti bylo ochrannými prvky zabezpečeno 783 kilometrů vedení s investicí převyšující 23 milionů korun. Prioritní území pro ochranu ptactva před úrazem elektrickým proudem jsou definována ve spolupráci s ochránci přírody a v ochranných opatřeních jde Skupina ČEZ dokonce nad rámec zákonných povinností. Podle aktuální dohody s ochránci přírody chceme na ochranu ptactva věnovat v letech 2008 až 2013 ročně 20 milionů korun, což představuje v každém z pěti vytipovaných regionů částku cca 4 miliony korun.

### Nová vedení VN nejsou nebezpečná

V posledních měsících roku 2008 naši technici osadili ochrannými prvky také 250 podpěrných bodů (sloupů) vedení vysokého napětí v ornitologicky vytipované lokalitě Pacov u Říčán ve středních Čechách. Zabezpečili tak vedení vysokého napětí v délce 21,3 kilometru. Náklady vynaložené na tuto akci činily 1 500 000 Kč. „V současné době osazujeme typ ochrany 35/B/OKI DEZ na stávajících podpěrných bodech s rovinnými konzolemi. U nově realizovaných vedení VN je zajišťována ochrana ptactva již samotnou změnou konstrukce konzole typu „pařát“, kde sklon a typ konzole neumožňují pohodlné usednutí ptactva na vlastní konzoli a tím zabráňují úrazu ptactva elektrickým proudem. Tento typ konstrukce již tedy nevyžaduje žádný další způsob ochrany ptactva,“ vysvětluje Vladimír Jirkal, vedoucí odboru poskytování sítí ČEZ Distribuce. Montáže ochranných jsou prováděny většinou metodou práce pod napětím (PPN), tedy bez přerušení dodávky elektrické energie odběratelům.

Martin Pavlíček

## Skončilo kolektivní vyjednávání

Zástupci zaměstnavatele a odborů podepsali 18. 12. 2008 dodatek č. 5 ke Kolektivní smlouvě ČEZ, a. s., platné na léta 2007–2010. O mzdové oblasti se tentokrát nevyjednávalo, smluvní partneři totiž uzavřeli v roce 2007 dohodu na dva roky. V sociální oblasti dochází podle Dodatku č. 5 KS od 1. ledna 2009 k navýšení limitu osobního účtu o 700 Kč na kalendářní rok na zaměstnance. Mění se spodní hranice příspěvku zaměstnavatele na penzijní připojištění zaměstnanců z 600 Kč na 800 Kč měsíčně. Zvyšuje se také hodnota vydávaných stravovacích poukázek ze 70 Kč na 80 Kč. Navyšuje se rovněž celková částka prostředků určených na činnost odborových organizací – nově získá příspěvek na svoji činnost několik odborových organizací, které dosud tento příspěvek nepobíraly.

Věra Marušíaková



Více na intranetu > ČEZ, a. s. > Personalistika  
> Kolektivní smlouva a řídicí dokumenty

## Kamýk prošel generálkou

Na vodní elektrárně Kamýk byla koncem roku 2008 dokončena rozsáhlá modernizace soustrojí turbogenerátoru číslo 3. Provedené inovace zvýší průměrnou účinnost výroby, prodlouží životnost zařízení o dalších 25 let a přispějí i k vyšší bezpečnosti a bezporuchovosti. Nové lopaty oběžného kola s jiným profilem umožňují vyšší účinnost zpracování hydropotenciálu až o 4 % oproti původnímu stavu (tzn. navýšení roční výroby o 1300 MWh na jednom soustrojí). Vyměněn byl i hydraulický systém ovládání soustrojí – nasazením hydrauliky s provozním tlakem 135–155 bar bylo dosaženo výrazného snížení objemu regulačního oleje soustrojí.

Martin Pavlíček



Video na intranetu > ČEZ.TV > Archiv  
> 24. 9. 2008



V plzeňském finále soutěže Co víš o energetice? bojovalo pět středoškolských týmů

## Středoškoláci mají energetiku rádi a hodně o ní vědí

**Děčínský gymnazista Michal Culek (17) se po úspěchu svého třídního družstva v XI. celostátním finále středoškolské soutěže Co víš o energetice? rozhodl stát operátorem jaderného reaktoru. Řekl to 9. prosince bezprostředně po skončení finálového programu v Plzni.**

Michal se svými kolegy Radkem Machanem (16) a Jiřím Demuthem (16) skončili těsně druzí za vítězným družstvem studentů gymnázia v Tišnově. Třetí a čtvrté místo obsadily dva týmy ze Střední průmyslové školy v Táboře a páté místo patřilo Česko-anglickému gymnáziu v Českých Budějovicích. Všichni účastníci finále ukázali před více než čtyřmi stovkami diváků z plzeňských středních škol pozoruhodné znalosti z oboru energetiky, které ostatně prokázali už v kvalifikačním korespondenčním kole, jehož se zúčastnilo 57 týmů ze škol z celé republiky.

Odpoledne se finalisté podívali do nejmodernější české malé vodní elektrárny, zcela automatizovaného zdroje v Plzni-Bukovci.

### O besedy je zájem

Soutěž Co víš o energetice? pořádá ČEZ pro třídní družstva ze škol, které se účastní osvětového programu Energie – budouc-

nost lidstva. Za osm let trvání tohoto projektu se jej zúčastnilo už více než 110 tisíc středoškoláků z celé České republiky a doslova každý den přibývají další. Přednášky a besedy o energetické budoucnosti lidstva se totiž konají každý den v některé ze škol v celé republice. O kvalitě našich lektorů, kterými jsou například někteří operátoři a další specialisté z jaderných elektráren Temelín a Dukovany nebo učitelé a doktorandi z FJF ČVUT, svědčí obrovský zájem o besedy – už na začátku prosince 2008 například byly obsazeny besedami všechny dny až do konce tohoto školního roku a některé školy si už dokonce rezervují termíny na školní rok 2009–2010. Besedy o energetice jsou součástí vzdělávacího programu Svět energie, který ČEZ nabízí školám od svého založení – tedy již 16 let.

Více o podpoře vzdělávání najdete na [www.cez.cz/vzdelavani](http://www.cez.cz/vzdelavani).

Marie Dufková



## Nový rekord Dukovan: vloni vyrobily 14,448 TWh

Jaderná elektrárna Dukovany dosáhla dalšího historického rekordu: v roce 2008 vyrobila celkem 14 miliard a 448 milionů kilowatthodin elektrické energie. K dosažení nového rekordu přispělo několik skutečností. Jednak zvýšení efektivity turbín na všech čtyřech blocích, takže koncem roku byl výkon elektrárny 4x 470 MW oproti projektovým 4x 440 MW, dále vysoká spolehlivost provozu (přes 99,6%) a konečně i zkrácování odstávek, při nichž bylo celkem ušetřeno 3,4 dne oproti plánu.

Svou malou roli sehrála i loňská vteřina navíc. Během ní vyrobila Jaderná elektrárna Dukovany přes 500 kilowatthodin. V letošním roce 2009 čekají Jadernou elektrárnu Dukovany významné úkoly v udržení vysoké spolehlivosti a v dalším zvyšování výkonnosti především na 3. výrobním bloku. Jeho plánovaná odstávka začala o druhém lednovém víkendu. Směna, která řídila provoz elektrárny v posledních vteřinách roku, dostala jako malou náplast za službu přes silvestrovskou noc knížku Zaplavené vzpomínky podepsanou jejím autorem Jindřichem Smejkalem a také blahopřání ředitele elektrárny Zdeňka Linharta k tomu, že úspěšně ukončila celoroční úsilí všech dukovanských zaměstnanců.

Od začátku uvedení elektrárny do provozu v roce 1985 vyrobila Jaderná elektrárna Dukovany celkem 294 373 652 MWh. Od začátku roku 2009 do 6. ledna vyrobily Dukovany 221 804 MWh elektriny. V areálu Dukovan je v provozu také fotovoltaická elektrárna 2x 5 kW. Ta od 1. do 6. ledna vyrobila 38 kWh.

Petr Spilka

## Co je nového v případě obvinění pracovníků netechnických ztrát?

Počátkem listopadu 2008 bylo obviněno 32 zaměstnanců útvaru netechnické ztráty ČEZ Měření z trestného činu vydírání, kterého se měli dopustit plněním svých pracovních povinností. Stalo se tak na základě trestního oznámení sdružení PPP – právní poradenství a pomoc, zastupujícího některé dříve odhalené neoprávněné odběratele elektřiny. Jak se tato kauza aktuálně vyvíjí?



Na očistění jména a obhajobě oprávněného postupu našich zaměstnanců intenzivně pracují právníci.

Na přelomu loňského a letošního roku bylo podniknuto několik důležitých kroků. Především byla obnovena činnost útvaru NTZ, který pokračuje v odhalování a dokumentování neoprávněných odběrů. Komplikovanou situaci, která vznikla poté, co policie zabavila počítačové vybavení a dokumentační materiál, se povedlo překlenout díky mimořádnému pracovnímu nasazení kolegů z ČEZ ICT Services, kteří v krátkém čase obnovili veškerou komunikaci.

Využíváme veškeré právní nástroje k tomu, abychom zpochybnili oprávněnost dosavadního postupu policie. Na Vrchní státní zastupitelství byla podána žádost o výkon dohledu nad státním zástupcem, který kauzu dozoruje. Dále byla státnímu zástupci podána žádost o přezkoumání postupu policejního vyšetřovatele k zákonnosti zadržení a průběhu celé policejní akce. Na inspekci Ministerstva vnitra ČR jsme podali stížnost na pracovníky Policie ČR – ÚOOZ v souvislosti s jejich postupem během a po zadržení pracovníků ČEZ Měření.

Zaměřujeme se i na neoprávněné odběratele a jejich sdružení PPP. Na základě našeho podnětu uložil Úřad pro ochranu osobních údajů tomuto sdružení pokutu za neoprávněné zpracovávání osobních údajů některých našich zaměstnanců. Věříme, že stejně úspěšně budou ukončena i další šetření, která z naší iniciativy probíhají. V současné době jsou mimo jiné podávána trestní oznámení na neoprávněné odběratele pro trestný čin krádeže.

Na začátku ledna policie zahájila výslechy neoprávněných odběratelů elektřiny. Tito „poškození“ jsou za účasti advokátů konfrontováni s důkazními materiály, které ČEZ Měření policii poskytlo, včetně videozáznamů z jednání zaměstnanců útvaru NTZ s neoprávněnými odběrateli.

O dalším vývoji tohoto případu vás budeme průběžně informovat na intranetu i v ČEZ NEWS. Již v tomto čísle si můžete přečíst rozhovor s šéfem interního auditu Petrem Vobořilem, jehož útvar postupy ČEZ Měření při odhalování černých odběrů nedávno prověřoval.

Šárka Samková



## Komunikaci Temelína řídí Pavel Foltýn

Od 1. 1. 2009 je novým vedoucím útvaru komunikace JE Temelín Pavel Foltýn. Absolvent gymnázia v Kroměříži a zdravotní nástavby radiologický laborant v Brně vstoupil do jaderné energetiky v roce 1982 jako směnový dozimetrista na JE Dukovany. V roce 1999 nastoupil na JE Temelín jako směnový mistr dozimetrie a do konce roku 2008 pracoval jako vedoucí útvaru radiační ochrany provozu. Při zaměstnání absolvoval v roce 2005 bakalářské studium Měřicí a výpočetní technika a o tři roky později magisterské studium Krizová radiobiologie a toxikologie na JČU. Pavel Foltýn je ženatý, má dva syny (25 a 26 let). Jeho koníčky jsou četba a vážná hudba, rád opravuje staré hodiny a věnuje se motocyklům.

Václav Brom

## ČEZ mezi nejcennějšími firmami světa

ČEZ se jako jediná firma ze střední Evropy dostal do celosvětového žebříčku 300 firem, který podle tržní kapitalizace z konce roku 2008 sestavila poradenská firma Ernst & Young. Její experti propočítali hodnotu ČEZ na 24,7 miliardy dolarů ve srovnání se 44,6 miliardy dolarů koncem roku 2007. Podnik si přesto polepšil, když postoupil z 220. na 208. příčku. Krize totiž pustila žilou většině společností. Do žebříčku se nedostal žádný podnik z Rakouska, Polska či Maďarska. Třetí na firem pochází z USA, z Evropy 98.

Václav Lavička, HN 9. 1. 2009

## Prodej podnikových bytů

**Ještě před závěrem minulého roku vyšla Skupina ČEZ vstříc nájemníkům bytů v jejím vlastnictví a zahájila s nimi komunikaci o nové variantě prodeje bytů. Modifikovaná varianta, týkající se celkem 1916 bytů v severních Čechách (v Chomutově, Jirkově, Kadani a v Klášterci nad Ohří), přináší nájemníkům několik podstatných výhod oproti původně navrhovanému řešení.**



Původní návrh na prodej bytů v rámci technologických celků, tedy celých domů, formou nabídkového řízení právníckým osobám vyvolal v průběhu přípravy a zejména po jeho zveřejnění řadu negativních reakcí. Proto se vedení ČEZ, a. s., celou záležitostí znovu zabývalo ve snaze najít řešení, které by více akcentovalo situaci nynějších nájemníků. I při hledání nové strategie prodeje bytů je ale naše společnost vždy povinná postupovat s péčí řádného hospodáře a plně v souladu se zákonem. Proto není možný bezúplatný převod bytů na obce ani na fyzické osoby, neboť zákonné normy takové řešení neumožňují.

### Modifikované řešení: více jistot pro nájemníky

Byty se budou, stejně jako v původním řešení, prodávat po technologických celcích (tedy celých domech) formou nabídkového řízení právníckým osobám. Významnou změnou však je, že nový vlastník bude povinen do určitého termínu učinit prohlášení o bytových jednotkách a poté je nabídnout k prodeji stávajícím oprávněným nájemníkům, a to podle zákona č. 72/1994 Sb., což je zákon o vlastnictví bytů. Tato varianta se uplatňuje u bytových domů s pěti

byty a více, a to nejen v severních Čechách, ale i u vybraných objektů na Vltavské kaskádě a v Loučném nad Desnou.

Toto řešení přináší pro nájemníky několik podstatných výhod. Není nezbytně nutné, aby vytvořili právníckou osobu ve formě družstva či společnosti, nutnou pro účast v nabídkovém řízení. Umožňuje jim zúčastnit se prodeje bytového fondu až v následné etapě při samotném převodu jednotlivých bytů do osobního vlastnictví. Nájemníci tak budou mít předkupní právo na byt, ve kterém bydlí. Byty jim budou nabídnuty za cenu vycházející z ceny dosažené v nabídkovém řízení na prodej technologických celků.

S novou strategií, která byla projednána i se zástupci odborových organizací, byli v prosinci 2008 nejprve seznámeni zaměstnanci z elektráren Prunéřov a Tušimice. Zároveň všichni nájemci bytů obdrželi dopis s aktuálními informacemi.

ČEZ Správa majetku odhaduje, že prvotní převod bytového fondu jako celku bude možné realizovat nejdříve v horizontu šesti až devíti měsíců. Od toho se bude odvíjet i termín předložení nabídky k odkupu bytových jednotek oprávněným nájemníkům. O dalším postupu budou nájemníci i nadále informováni.

## Zajímavé výroky (nejen o Skupině ČEZ)

Na celé kauze zdražování elektřiny na příští rok je zajímavé to, jak se zloba koncentruje na jednu firmu a ostatní jsou v zákrytu. Rozdíl je v tom, že nevydělávají 50 miliard korun ročně, nespouluvlastní je stát a o platech a bonusech jejich šéfů se v novinách nikdy nepsalo. Milena Geussová, Reflex 11. 12. 2008

„ČEZ nám vyšel jako nejhodnější firma pro tuto realizaci,“ řekl slovenský ministr hospodářství Ľubomír Jahnátek poté, co vláda SR rozhodla, že ČEZ bude jejím strategickým partnerem při stavbě nového jaderného zdroje. Vláda SR zvažovala spolupráci i se společnostmi EdF, RWE či Vattenfall. MF DNES, 18. 12. 2008

Proti hysterii kolem drahých cen mluví pohled do statistik. Česko nijak s cenami elektřiny v Evropě nevyčnívá, naopak patří k nejlevnějším. Jestliže ČEZ, který těží z nízkých nákladů starých elektráren, začne prodávat elektřinu na volném trhu levněji než ostatní, jeho zisk převzou privátní obchodníci, kteří tuto elektřinu nakoupí a zvýší si svoji marži. Klesla by pak opravdu cena na otevřeném českém trhu? Propočty VŠE ukazují, že ne. ČEZ lze kritizovat za jeho obří expanzi do východní Evropy, nesmyslné odměny manažerů a možná i některé burzovní obchody. Ale i kdyby se tohle vše odstranilo, elektřina nijak výrazně levnější nebude. Pro snížení cen by stát musel znovu zavést regulaci cen pro domácnosti. Ale i v zemích, kde tato regulace existuje, od ledna 2009 ceny stoupnou nebo stoupaly už v průběhu 2. pololetí roku 2008. Ceny elektřiny jsou dnes hlavně sociální problém. A tady je místo pro vládu, aby ho řešila. Inkasuje od ČEZ miliardové dividendy, a kdyby chtěla, jistě dokáže najít systém, jak chudším lidem s topením na elektřinu pomoci. Komentář Jany Klímové, MF DNES, 5. 12. 2008

Připravil Ladislav Kříž

# Hodnocení zaměstnanců se smluvní mzdou za rok 2008

V loňském roce byl úspěšně zaveden zcela nový systém hodnocení zaměstnanců. Ten nyní kromě pracovních výkonů zohledňuje i praktické uplatňování našich sedmi firemních principů a provazuje výsledky hodnocení s oblastí odměňování a rozvoje.

Implementace firemních principů se stala integrujícím prvkem systému řízení výkonu a firemní kultury Skupiny ČEZ. Jednotný systém hodnocení zaměstnanců umožňuje efektivněji řídit personální procesy v celé Skupině.

„Během jednoho roku jsme nejen navrhli novou metodiku a připravili naprogramování funkcionalit do informačního systému SAP R3P, ale zároveň jsme již realizovali i hodnotící rozhovory – v březnu probíhalo hodnocení zaměstnanců se smluvní mzdou, v listopadu pak hodnocení zaměstnanců s tarifní mzdou. V souladu s novou metodikou byli hodnoceni nejen zaměstnanci v ČEZ, a. s., ale současně s nimi i kolegové ze všech integrovaných dceřiných společností,“ říká Milana Hrubá, ředitelka útvaru rozvoj lidských zdrojů ČEZ, a. s.

Implementace systémů hodnocení vyžaduje vždy nemalé úsilí a představuje značnou časovou náročnost.

„Obvyklá praxe českých i zahraničních firem potvrzuje, že celý tento proces může trvat i několik let. To, že se nám podařilo navrhnout a odstartovat nový systém v jednom jediném roce, je významným úspěchem divize personalistika,“ potvrzuje Alena Klesalová, manažerka útvaru řízení výkonu. Tým, který byl za přípravu tohoto

nového systému odpovědný, byl proto plným právem nominován na udělení Ceny generálního ředitele (CEO Awards).

## Hodnocení podle sedmi principů

Sedm principů Skupiny ČEZ je pro účely hodnocení použito jako sedm kritérií, dále rozpracovaných do konkrétních projevů pracovního chování. Pro manažery tyto projevy představují vodítko, jakým zorným úhlem mají hodnotit zaměstnance a jak hodnoceným lépe podat zpětnou vazbu na jejich pracovní výkon v uplynulém období. Pro hodnocené zaměstnance znamenají rozpracované projevy chování pravidla, jak mají jednat a vystupovat ve vztahu k interním a externím zákazníkům. K hodnocení sedmi principů se používá stupnice A++ až C a každý manažer musí posoudit, jak se pracovní chování zaměstnance odlišuje směrem nahoru nebo směrem dolů od požadovaného definovaného standardu.

Sedm principů představuje:

- společné hodnoty
- žádoucí způsoby chování
- kritéria hodnocení
- určení směrů rozvoje
- osu a návod pro poskytování zpětné vazby



## Výkonový kód

Na základě hodnocení pracovního chování podle sedmi principů hodnotitel stanoví výkonový kód, tj. celkové hodnocení pracovního výkonu hodnoceného zaměstnance. Opět je použita shodná škála (A++ až C). K výsledné známce hodnotitel dále stanovuje konkrétní procento z pásma 0–200 %. Toto řešení výrazně podporuje možnost diferenciací pracovního výkonu. Výkonový kód je jedním z parametrů pro úpravu základní mzdy a vstupuje zároveň do vzorce pro výpočet roční odměny. Vzhledem k závaznosti vstupů hodnocení do odměňování musí být hodnotící rozhovory dokončeny 20. 3. tak, aby mohly být realizovány úpravy základní mzdy a vyplaceny roční odměny v závazném termínu stanoveném Kolektivní smlouvou.

## Zajištění přímé vazby do odměňování

Odměňování za výkon se tedy váže k plnění stanovených cílů (co) a pracovnímu chování v souladu se sedmi principy (jak). Proto výpočet výše roční odměny vychází z plnění cílů a výkonového kódu zaměstnance. Výše roční odměny se odvíjí od součinu: (plnění strategických + individuálních cílů) x výkonový kód. Významnou složkou je možnost překročit při hodnocení výkonu zaměstnance hranici 100 %. Toto je možné v případě přiřazení nadstandardního výkonového kódu (nad 100 %), ale za podmínky dodržení stanoveného objemu mzdových prostředků přidělených na daný útvar.

## Zajištění přímé vazby do rozvoje zaměstnanců

Na základě identifikovaných rozvojových potřeb navrhne hodnotitel individuální plán rozvoje hodnoceného pro nastávající období buď výběrem aktivit z Katalogu rozvojových programů, nebo bližší specifikací rozvojových aktivit formou textového zápisu v SAP R3P. Jako pomůcka pro hodnotitele byly pro každý segment připraveny matice s doporučenými rozvojovými programy k prohlubování konkrétního pracovního chování podle daného principu.



## Výsledky hodnocení zaměstnanců se smluvní mzdou podle 7 principů za rok 2007

Provedené analýzy výsledků za minulý rok ukázaly převažující trend chování zaměstnanců v souladu s našimi principy. Nejlépe hodnoceným byl princip Zodpovídáme za výsledky, nejhůře princip Rosteme za hranice (viz graf vpravo nahoře).

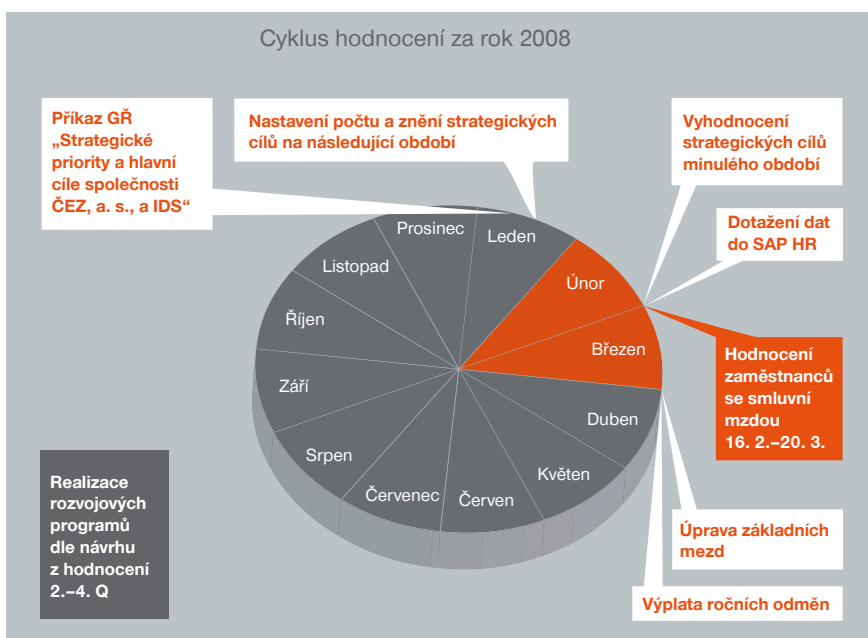
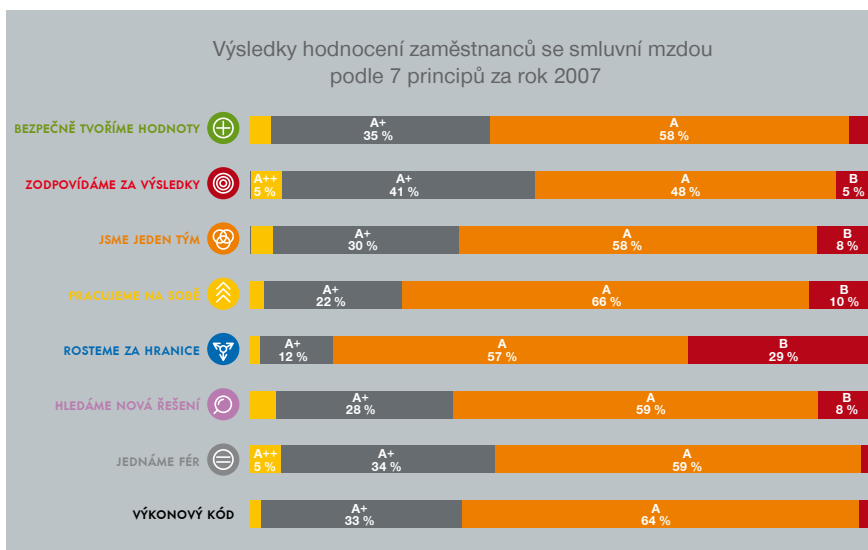
Ve srovnání s rokem 2006 byla současně prokázána 2,6x výraznější diferenciací hodnocení výkonu zaměstnanců se smluvní mzdou. Nárůst diferenciací pracovního výkonu ale nenavýšil čerpání rozpočtu mzdových prostředků určených pro výplatu ročních odměn.

Výsledky hodnocení sedmi principů jsou u tarifních a smluvních zaměstnanců obdobné. Celkový trend hodnocení jednotlivých principů je také u obou skupin shodný. Z detailnějšího rozboru výsledků ale současně vyplývá mírnější hodnocení zaměstnanců s tarifní mzdou s výjimkou principu Rosteme za hranice. Nejvýraznější rozdíly mezi výsledky zaměstnanců s tarifní a smluvní mzdou se projevují u principu Zodpovídáme za výsledky a Pracujeme na sobě.

## Hodnocení za rok 2008 – harmonogram

Hodnocení tarifních zaměstnanců za rok 2008 proběhlo již v listopadu loňského roku. Hodnotící rozhovory zaměstnanců se smluvní mzdou za rok 2008 budou probíhat v období od 16. 2. do 20. 3. 2009. Hodnocení se řídí stejnými pravidly a stejnou metodikou, jedinou změnou je (na základě zkušeností z předchozího roku) prodloužení hodnotícího období o čtrnáct dní.

Start hodnotících rozhovorů je obvykle spojen s termínem, v němž divize finance ČEZ oznámí auditované hospodářské výsledky Skupiny, a následným přenesením údajů o plnění strategických cílů do personálního modulu SAP R3P tak, aby je hodnotitelé nemuseli vyhledávat a zadávat ručně. Abychom v letošním roce mohli spustit hodnotící rozhovory již v průběhu února, budeme při přípravě dat pro hodnocení v SAP R3P předpokládat sto procentní plnění strategických cílů za rok 2008. Tento krok umožní, že hodnotitelé budou moci provádět přípravu, ale i vlastní vyhodnocení v předstihu.



Po oznámení auditovaných hospodářských výsledků ke dni 28. 2. budou údaje o plnění jednotlivých strategických cílů upraveny v SAP R3P dle reálných výsledků.

Vzhledem k tomu, že celkové hodnocení cílů je součtem hodnocení všech cílů, tj. strategických a individuálních, může případná změna procenta plnění strategických cílů ovlivnit celkové hodnocení, tedy i výši ročních odměn. Plnění stanovených individuálních cílů za rok 2008 budou již manažeři hodnotit přímo v hodnotícím formuláři v SAP R3P.

## Nastavení individuálních cílů na rok 2009

Každý hodnotitel má možnost zadat hodnocenému maximálně pět individuálních cílů. Při jejich zadávání by měl respektovat metodu SMART, tzn. že všechny cíle by měly být:

- Specifické
- Měřitelné
- Akceptovatelné pracovníkem
- Realistické
- Termínované (s konkrétním termínem plnění)



## Na hodnotící rozhovor se dobře připravte!

**Ve strukturované a systematické přípravě spočívá z 90 % úspěch hodnocení. Má-li hodnocení proběhnout konstruktivně, musí se na něj připravit obě zúčastněné strany, tj. jak hodnotitelé, tak hodnocení zaměstnanci. Zaměstnanec by tedy měl v dostatečném předstihu znát kritéria, podle kterých bude za uplynulé období hodnocen, a také přemýšlet o svém výkonu a o svých silných a slabých stránkách, o věcech, které může zlepšit, o svých představách, o dalším profesním rozvoji či kariéřním postupu.**

Hodnotící rozhovory jsou především dialogem hodnotitele a hodnoceného o podaných výkonech v uplynulém období a o nastavení cílů na období nastávající. Jsou ale také příležitostí pro manažery, jak zaměstnanci správně poskytnout zpětnou vazbu a jak ho motivovat k lepšímu pracovnímu výkonu. Hodnotící rozhovory jsou zároveň i příležitostí pro zaměstnance, aby se svým manažerem prodiskutoval míru naplňování vlastních cílů a očekávání, spojených s výkonem jeho pracovní funkce.

### Doporučení zaměstnancům:

- Pokud nebudete na schůzku z vážných osobních nebo pracovních důvodů připraveni, požádejte včas o její odložení na jiný termín.
- Připravte si vlastní vyhodnocení plnění individuálních cílů za uplynulé období.
- Připravte si do formuláře také návrh individuálních cílů (maximálně pět cílů) v příštím období.
- Připravte si vaši vlastní představu toho, co pokládáte za důležité pro váš další profesní rozvoj.
- Připravte si sebehodnocení vašeho pracovního chování podle sedmi principů. Uvažujte nad každým projevem a buďte maximálně objektivní.

■ Připravte si současně i náměty, názory, potřeby a představy, které se vztahují k vaší práci.

■ Nebojte se klást nadřazenému otázky.

■ Nejefektivnější příprava je písemná, při hodnotícím rozhovoru tak na nic nezapomenete. Použijte k tomu formulář MS Excel, který je shodný se standardním formulářem SAP R3P.

### Kde získat potřebné informace?

Hodnocení nelze úspěšně realizovat bez dokonalé přípravy. Divize personalistika proto stejně jako v minulém roce zajišťuje intenzivní komunikaci a podporu hodnotitelů i hodnocených.

Detailed information on the evaluation system is available on the intranet or at open workshops organized by the HR department. Employees have the opportunity to obtain information about the evaluation system from managers at relevant meetings and, of course, also on the intranet. Elaborated behavioral expressions according to the seven principles are included in the brochure „Our principles“.



Více na intranetu > personalistika >  
> hodnocení zaměstnanců



## Důležitá je motivace

Pavel Erban, manažer útvaru bezpečnost klasických elektráren

O názor na nové hodnocení zaměstnanců jsme požádali Pavla Erbana, manažera útvaru bezpečnost klasických elektráren, který pracuje v ČEZ (ve výrobě) už 33 let a za tu dobu poznal hodnotících systémů celou řadu.

### Jak vnímáte naše principy?

Všech sedm principů vytváří dobrý podnikatelský, ale i morální kodex. Nelze než s ním souhlasit a podporovat jej. Snad jen chybí dodat, že nepracujeme pouze pro byznys, zisk, ale že zároveň vykonáváme i nezbytnou a dnes již nenahraditelnou službu pro veřejnost. Ta si to dnes velmi málo uvědomuje a i z toho vyplývají její často negativní až nepřátelské postoje k naší firmě.

### Zaměstnanci jsou nyní hodnoceni i podle toho, jak jedná v souladu s našimi principy. Je to dobře?

Určitě ano. Zkuste si představit, že vlastníte byt malinkou firmu a vaši zaměstnanci budou jednat jinak než dle těchto sedmi bodů...

### Co se vám na novém hodnocení líbí a co byste změnil?

Jsem z generace, která zažila již celou řadu hodnocení. Důležitá je motivace. Možnost nastavení zrcadla, aby člověk měl zpětnou vazbu nad způsobem a výsledky své vlastní práce. Aby měl možnost svou práci zlepšit, a to bez biče. To dnes záleží na hodnotiteli. Loajalita s firmou je samozřejmostí. Musím chtít, aby fungovala efektivně, plnila řádně úkoly, které před ní stojí. Jednu věc bych však zvažil. Největší díl motivace a ocenění jsou přece jen peníze. A zde si myslím, že má hodnotitel mantinely poněkud úzké. Sebrat jednomu a přidat druhému, to v celku nepomůže. Může to fungovat spíše demotivačně.

# Skupina ČEZ v roce 2008

## Další úspěchy a růst

Vážení čtenáři, také letos jsme pro vás připravili přehled nejdůležitějších událostí ve Skupině ČEZ v uplynulém roce. Bohužel, ani na čtyřech stranách nemůžeme zaznamenat celé to obrovské množství různých významných okamžiků ze všech našich divizí, společností a elektráren...

### leden



- ČEZ potřetil za sebou vítězí v soutěži Českých 100 nejlepších
- implementace nových energetických daní
- v ČEZ, a. s., vznikla nová divize international pro řízení našich zahraničních majetkových účastí
- Skupina ČEZ uzavřela úvěrovou smlouvu na částku 600 mil. eur na všeobecné finanční potřeby včetně nákupu 7% podílu ve společnosti MOL
- ČEZ podepsal memorandum o porozumění s firmou U. S. Steel Košice, předzvěst možné budoucí výstavby až 400MW elektrárny v areálu slovenského partnera
- náš produkt Zelená energie se změnil na značku
- v Dukovanech proběhla anketa o záměru výstavby větrné elektrárny – PRO 42, PROTI 349 hlasů, účast 80% občanů
- ČEZ podal nabídky v tendrech na strategického partnera pro modernizaci a rozšíření elektráren v Galati a Borzesti v Rumunsku
- schválení Podnikatelského záměru paroplynového zdroje Počerady 880 MW

- spuštěn nový ERP systém SAP v ČEZ, a. s.



- transformace Škoda Praha a Škoda Praha Invest, které se stávají projekčním a realizačním dodavatelem pro Skupinu ČEZ
- divize finance převzala účetní a daňové agendy společností ČEZnet, ČEZ Tepelárenská a ČEZ Energetické služby
- ČEZ Logistika spustila nové služby pro zákazníky: Obchodní portál, On-line info, Avizo
- začala rekonstrukce vedení VN 35 kV Svojkov – Cvikov na Českolipsku



- Ledvice – nový zdroj – demolice K1

### únor

- zveřejnění konsolidovaných auditovaných výsledků za rok 2007 – rekordní výše zisku
- rekordně krátká odstávka bloku na výměnu paliva v JE Dukovany (21,3 dne)
- vznik 100% dceřiné společnosti v Rusku – CEZ RUS OOO
- rekord v Temelíně: 21. 2. uplynulo 100 provozních dní od poslední události označované SÚJB (do té doby bylo maximem 38 dní)
- na jaderných elektrárnách odstartován projekt Zvyšování kvality lidského výkonu
- externí i interní akviziční kampaň „ČEZ je levnější“



- ČEZ Obnovitelné zdroje vítězí v tendru města Stříbro (Plzeňský kraj) na výstavbu větrného parku
- ČEZ Obnovitelné zdroje podepsaly smlouvu s obcí Jitkov (výstavba 4 větrných elektráren)
- dokončení rekonstrukce VE Obříství
- elektrárna Mělník – outsourcing zauhlování do firmy SD Kolejová doprava

### březen



- vichřice Emma způsobila 3225 poruch na našich vedeních; byl vyhlášen kalamiťní stav a stav nouze. Vichřice postihla celou zemi
- ČEZ uspěl v tendru na výstavbu 3. a 4. bloku jaderné elektrárny Cernavoda v Rumunsku
- vznik 100% dceřiné společnosti CEZ Bosna i Hercegovina
- vznik dceřiné společnosti ČEZ Energetické produkty
- nová podoba 7 principů firemní kultury Skupiny ČEZ
- hodnocení výkonu smluvních zaměstnanců podle našich principů
- JE Temelín vyrobila již 70 miliard kWh elektřiny (od prosince 2000)
- společné cvičení Blackout 2008 na JE Dukovany (ČEZ, ČEPS, E.ON a SEPS)



- zaveden jednotný styl oblékání zaměstnanců Zákaznických center

- zahájena stavba nového vedení z Ostravice na Lysou horu (Moravskoslezský kraj)
- do provozu uvedena nová trafostanice pro Jirkov (Ústecký kraj)
- ČEZ Obnovitelné zdroje získaly územní rozhodnutí k výstavbě MVE Mělník
- ČEZ Měření – zahájeny IT projekty Řízení logistiky přístrojů, Converge II, Elektronické pracovní příkazy
- dokončeny demolicie a rekonstrukce 2. etapy výstavby nového zdroje v elektrárně Ledvice
- elektrárna Prunéřov 2 – náročná oprava chladicí věže

#### duben

- ČEZ obhájil prvenství v mezinárodní anketě „Nejvíce rostoucí energetická společnost na kapitálovém trhu“



- Skupina ČEZ zvítězila v anketě „100 nejobdivovanějších firem ČR“
- na JE Dukovany proběhla mise MAAE k „Programu zajištění dlouhodobého provozu“ po roce 2015, s pozitivním výsledkem
- vydána výroční zpráva Skupiny ČEZ za rok 2007
- unifikace napětí na 22 kV v centru Ústí nad Labem
- projekt Zákazník vstoupil do ČEZ Distribuce
- ČEZ Správa majetku (dopravní služby) – montáž 500 ks

- jednotek GPS do služebních aut (vyhodnocovací etapa)
- časopis ČEZ NEWS „Nejllepším interním časopisem“ v soutěži Zlatý středník
- pod patronací ČEZ Měření se ve Špindlerově Mlýně konal 3. ročník mezinárodní konference „Trendy elektroenergetiky v evropském kontextu“
- ČEZ Energetické produkty přebírají činnost předního a zadního palivového cyklu klasických elektráren
- sloučení elektráren Tušimice a Prunéřov
- modernizace operátorských pracovišť elektrárny Ledvice 2
- elektrárna Prunéřov – zahájeny přípravné práce na pilotním programu „Snižování NO<sub>x</sub>“ na B22

#### květen

- Skupina ČEZ zveřejnila konsolidované výsledky hospodaření za 1. čtvrtletí 2008
- úspěšné dokončení zpětného odkupu 10% akcií ČEZ
- představenstvo ČEZ, a. s., rozšířeno o 6. člena – ředitele divize finance Martina Nováka; prvním místopředsedou představenstva zvolen Daniel Beneš, 2. místopředsedou Tomáš Pleskač



- ČÉZAR – vyhlášení 41 nejlepších zaměstnanců Skupiny ČEZ (Český Krumlov)
- podáno oznámení záměru na výstavbu větrného parku Rešice (EIA)
- setkání s polskými investory ve Varšavské burze cenových papírů



- informačně-vzdělávací turné „Posviťte si na úspory aneb šetřit se dá každý den“; ve 40 městech ČR je navštívilo přes 15 000 lidí
- vydán Kodex kvality, definující ukazatele kvality zákaznické obsluhy
- vydány Standardy písemné komunikace
- v rakouském Melku proběhlo jednání česko-rakouské parlamentní komise – ukončení zkoumání bezpečnostních otázek JE Temelín



- JE Dukovany – první dávka nové generace jaderného paliva od ruské společnosti TVEL
- otevření IC v MVE Hučák v Hradci Králové
- zahájena výstavba nové transformovny Rudná v Ostravě
- rekonstrukce rozvodny 22 kV v Lounech
- ČEZ Správa majetku – optimalizace práce podatelů na elektrárnách – outsourcing, převod zpracování pošty na centrální podatelny

#### červen

- bouře Ivan – v Pardubickém kraji, v kraji Vysočina a v části Královéhradeckého kraje vyhlášen kalamiťní stav, zasaženy i regiony Střed a Morava
- Skupina ČEZ prodala svoji 100% dceřinou společnost I&C Energo (novým majitelem MOL)



- úspěšná prezentace ČEZ Distribučních služeb na mezinárodní konferenci PPN – ICOLIM 2008 v polské Toruni (ukázky prací PPN vn)
- projekt Zákazník vstupuje do ČEZ Měření
- sjednáno pojištění odpovědnosti za škodu z provozní činnosti pro ČEZ, a. s., a dceřiné společnosti v ČR i v zahraničí
- zahájena výstavba dvojitého vedení VVN Mírovka – Hlinsko
- ČEZ Obnovitelné zdroje se staly členem Evropské větrné asociace
- elektrárna Elcho v Polsku zahajuje spalování biomasy
- elektrárna Hodonín rekordmanem ve spalování biomasy (v 1. pololetí vyrobila Skupina ČEZ v domácích zdrojích téměř 169 GWh elektřiny z biomasy, z toho EHO 79,469 GWh)
- interní audit v ČEZ Měření v oblasti netechnických ztrát neshledal závažné nedostatky
- úspěšné tlakové zkoušky na kotlích K23, K24 v rámci komplexní obnovy elektrárny Tušimice II

## červenec

- ČEZ a maďarský MOL založily společný podnik pro investice do plynových elektráren ve střední a jihovýchodní Evropě
- ČEZ zvítězil v tendru na tureckou distribuční společnost SEDAS
- sloučení elektráren Poříčích, Tisová, Hodonín a teplárny Dvůr Králové do nové OJ Teplárny Hodonín, Poříčích a Tisová



- ČEZ podal na ministerstvo životního prostředí oznámení záměru „Nový jaderný zdroj v lokalitě Temelín“, čímž byl zahájen proces posuzování vlivu záměru na životní prostředí (EIA)
- úspěšně vydána šestiletá emise dluhopisů v objemu 600 mil. eur
- vyčlenění obchodu s teplem do ČEZ Teplárenská, a.s.



- nový systém „Jednotná fronta“ v call centru (rychlejší a plynulejší odbavení volajících zákazníků)
- organizační změny v útvaru nákup – vznikají speciální komoditní útvary pro jednotlivé činnosti
- připojeno 3,5miliontější odběrné místo
- nový transformátor pro transformovnu v Klatovech
- do provozu uvedena nová trafostanice v Bělé nad Radbuzou

- ČEZ Obnovitelné zdroje získaly souhlas obce Zhoř (okres Tachov) s výstavbou tří větrných elektráren s celkovým instalovaným výkonem až 9 MW
- na JE Dukovany spuštěna změna dodavatelského systému na základě projektu optimalizace údržby
- vydáno stavební povolení na nový zdroj v Ledvicích, zahájena realizace projektu
- sloučení elektráren Ledvice a Počerady
- sloučení elektráren Mělník a Chvaletice
- elektrárna Tisová – zahájení testování paliva vyrobeného z recyklovaného odpadu

## srpen

- ČEZ kupuje projekt na výstavbu dvou sousedících větrných farem Fontanele a Cogevalac v Rumunsku (600 MW)
- Skupina ČEZ zveřejnila konsolidované výsledky hospodaření za 1. pololetí 2008
- ČEZ vyplatil rekordní dividendu 40 Kč na akcii



- ČEZ podepisuje v Číně smlouvu o nákupu emisních redukcí z připravovaného projektu výstavby 15MW biomasové elektrárny ve střední Číně
- jaderné elektrárny obhájily titul Bezpečný podnik
- optimalizace struktury divize obchod – vytvořen nový útvar podpora řízení obchodu, změny v ČEZ Prodej i v ČEZ Zákaznické služby
- dokončení opravy vedení VVN 110 kV Všešary – Transformovna Jih

- dovybavení průmyslové zóny Nošovice
- elektrárna Dětmorovice – dokončena GO bloku č. 3, odsiřovací linky č. 2 a rekonstrukce chladicí věže
- elektrárna Chvaletice – zahájena GO bloku č. 4

## září

- ČEZ vstoupil na velkoobchodní trh se zemním plynem
- ČEZ koupil minoritní státní podíl v polské elektrárně Skawina a navýšil svůj podíl na 99,91 %
- ČEZ získal titul Společnost střední a východní Evropy
- v Karlových Varech se konalo CMM V (ČEZ Management Meeting)
- uděleny CEO Awards 2008 za mimořádný přínos k růstu Skupiny ČEZ: v kategorii jednotlivců cenu získal Martin Bíca z JE Temelín, dvěma oceněnými týmy byly tým divize finance (J. Brožík, J. Klaus, P. Tomek) a tým Nový zdroj v ELE (V. Kopecký, J. Koudelka, V. Matys, Z. Mrázek, D. Onderek, I. Spálenka)
- nová služba E-faktura (platby za elektřinu přes internet), zatím pro klienty České spořitelny
- nová smlouva mezi ČEZ Vodní elektrárny a Povodím Vltavy
- první noční exkurze v JE Dukovany
- v JE Temelín dokončena modernizace technického systému fyzické ochrany



- 50. výročí elektrárny Tisová

## říjen

- fúze ČEZData a ČEZnet, vznik ČEZ ICT Services



- ČEZ podepsal dohodu o spolupráci v tureckém energetickém sektoru se skupinou Akkök Group
- ČEZ vyhlášen vítězem tendru na výběr partnera pro modernizaci a výstavbu elektrárny Galati v Rumunsku
- první Capital Markets/Investors Day Skupiny ČEZ
- fúze Energetiky Vítkovice do ČEZ, a. s. (OJ Teplárny Hodonín, Poříčích a Tisová rozšířena o 4. lokalitu – Vítkovice)
- průzkum kultury bezpečnosti v ČEZ, a. s.
- schválení Koncepce dalšího rozvoje SAP ve Skupině ČEZ a schválení sourcingové strategie
- zahájení výběru technologie na paroplynové elektrárny
- otevření nového call centra v Plzni
- v Českém Krumlově otevřeno už 100. Oranžové hřiště Nadace ČEZ v ČR
- nová organizační struktura ČEZ Prodej – firmu vedou tři jednatelé, výrazněji oddělena obsluha Business a Retail zákazníků



- polská elektrárna Skawina uvedla do provozu odsiřovací zařízení

- zprovozněno vedení Koštov – Trmice u Ústí nad Labem, zrekonstruované z 35 kV na 110 kV
- do provozu uvedena zrekonstruovaná transformovna Jablonec-Sever
- do provozu uveden nový transformátor v rozvodně v Petrovicích u Karviné
- do provozu uvedena nová trafostanice v Třebechovicích pod Orebem
- dokončení rekonstrukce rozvodny 110/35 kV Poříčí u Trutnova



- zemětřesení v elektrárně Tisová (4,1 st. RichtEROVY stupnice), bez následků
- ukončena rozsáhlá oprava TG1 v elektrárně Poříčí

## listopad

- Skupina ČEZ zveřejnila konsolidované výsledky hospodaření za tři čtvrtletí 2008, čistý zisk meziročně vzrostl o 40% na 41,5 mld. Kč
- ČEZ podepsal memorandum o porozumění pro projekt elektrárny v Galati v Rumunsku
- vznik společného podniku v Turecku – AkCEZ Enerji
- schválení záměru nové paroplynové elektrárny ve Varně
- albánské ministerstvo energetiky vyhodnotilo nabídku ČEZ na získání 76% podílu v místní distribuční společnosti OSSH jako nejlepší
- vyhlášení cen elektřiny pro koncové zákazníky na rok 2009
- hodnocení výkonu tarifních zaměstnanců podle principů



- Policie ČR zadržela 32 zaměstnanců z útvaru netechnické ztráty ČEZ Měření a předala jim obvinění z trestného činu vydírání, kterého se měli dopustit plněním svých pracovních povinností; stalo se tak na základě trestního oznámení sdružení PPP – právní poradenství a pomoc, zastupujícího některé dříve odhalené neoprávněné odběratele elektřiny
- výroční zpráva Skupiny ČEZ vyhlášena nejlepší výroční zprávou roku
- internetové stránky Skupiny ČEZ absolutním vítězem v soutěži WebTop100



- JE Dukovany – havarijní cvičení ZÓNA 2008
- modernizace řídicích systémů vodních elektráren Dlouhé Stráně a Hněvkovice
- dokončení modernizace MVE Hracholusky
- dokončení instalace nového čistícího stroje na MVE Hučák v Hradci Králové
- nový zdroj Ledvice – dokončena stavba redukční stanice, nainstalována technologie a zahájeny tlakové zkoušky
- zahájení výstavby malé vodní elektrárny v areálu elektrárny Mělník
- elektrárna Počerady – ukončena GO bloku 3
- elektrárna Chvalčovice – dokončení GO bloku 4

- elektrárna Prunéřov 2 – ukončena GO B21
- elektrárna Tisová – zahájení teplotěnského provozu v plném rozsahu
- elektrárna Tisová splnila celoroční plán výroby z biomasy
- elektrárna Poříčí – ukončena rekonstrukce 6kV rozvodny 1. bloku

## prosinec

- ČEZ se jako jediná firma střední Evropy umístil v celosvětovém žebříčku 300 největších firem podle tržní kapitalizace v roce 2008, sestaveném poradenskou firmou Ernst&Young; patří nám 208. příčka (s hodnotou 24,7 mld. USD)
- výrobní rekord JE Dukovany – 14 447,548 GWh za rok 2008
- ČEZ jako 1. firma ze střední Evropy získal titul „Power Company of the Year“ v mezinárodní soutěži Platts Global Energy Awards
- konsorcium Severočeské doly (Skupina ČEZ) a J&T podalo nabídku do tendru na 100% podíl v německé důlní společnosti MIBRAG



- Skupina ČEZ popáté za sebou vyhlášena největším firemním dárcem v ČR. Na dobročinné účely jsme v roce 2008 věnovali více než 241,5 mil. Kč
- založení 100% dceřiné společnosti ČEZ, a. s., v Polsku – CEZ Produkty Energetyczne
- podepsán dodatek č. 5 ke Kolektivní smlouvě ČEZ, a. s., platné v období 2007–2010

- zveřejňujeme možnost fixace cen elektřiny pro rok 2010 pro domácnosti a malé podniky na úrovni cen z počátku roku 2009
- investice do distribuční sítě za rok 2008 činily 8,3 mld. Kč (za poslední tři roky nárůst o více než 100%)



- v Praze se uskutečnilo 4. zasedání Evropské rady zaměstnanců Skupiny ČEZ



- 1. ročníku projektu Čas pro dobrou věc (zaměstnanci Skupiny ČEZ dobrovolně pomáhají místo své pracovní směny neziskovým organizacím) se zúčastnilo během 46 dní v 53 organizacích v celé ČR 320 zaměstnanců
- podle průzkumu MF Dnes je ČEZ preferovaným zaměstnavatelem u VŠ studentů (u studentů technických oborů je 1., u ekonomů 2.)
- přesun odboru nákup služeb z ČEZ Logistika do ČEZ, a. s.
- bourání staré administrativní budovy v elektrárně Ledvice
- ukončena GO VE Kamýk



## Dukovany plánují kratší odstávky

**Úkolem iniciativy Bezpečně 16 TERA EDU a jejího podprojektu CIK-CAK v programu Efektivita je zkrátit odstávky pro výměnu paliva. Jeho trojjediným cílem je o 19 dnů snížit roční normativ délky plánovaných odstávek, minimalizovat meziroční kolísání výroby a koordinovat řazení odstávek bloků v jaderných elektrárnách Dukovany a Temelín. To vše samozřejmě při zachování dosavadní úrovně bezpečnosti.**

Délky odstávek na určitém bloku jsou nyní, na rozdíl od minulosti, kdy byly čtyřleté v délkách 32-32-32-58 dní, plánovány na osm let dopředu v délkách 28-28-32-28-28-28-63 dnů.

Typová náplň odstávky bloku vyplývá z osmiletého cyklu revizí reaktoru a šestiletého pro ostatní důležité komponenty. Základem odstávky je výměna paliva, revize jednoho parogenerátoru s příslušným hlavním cirkulačním čerpadlem, revize na jedné divizi elektro – SKŘ – strojní a revize na turbosoustrojích.

Aby mohla být odstávka krátká, je třeba

do ní zařadit méně činností a ty vykonávat rychleji. Revize a preventivní opravy sice nelze jen tak vypustit, ale k těmúž efektu vede i synchronizace a prodloužení revizních period. Prodloužit je lze v případě, že si příslušné zařízení déle udrží svou spolehlivost během provozu. K tomu je třeba promyšleně renovovat přirozeně dosloužilé součásti a ty problémové prostě vyměnit. Pro zrychlení prací na kritické cestě harmonogramu byly zakoupeny potřebné montážní přípravky, např. manipulátory pro údržbovou obsluhu parogenerátorů a utahováky hlavní dělicí roviny reaktoru a turbíny.

## Obchodování s povolenkami po roce 2012

V prosinci bylo dosaženo kompromisu ohledně nového režimu obchodování s povolenkami od roku 2013. Kompromis byl schválen premiéry na Evropské radě a následně Evropským parlamentem.

**Jak tedy bude režim obchodování vypadat?**

Zatímco dnes jsou povolenky dávány podnikům podle národních alokačních plánů zdarma, od roku 2013 je budou podniky nakupovat v aukcích – některé státy však nikoliv ze 100%. Energetické podniky v těchto státech (např. ČR, Polsko aj.) budou povinny nakoupit v roce 2013 minimálně 30% potřebného objemu povolenek, zbytek dostanou zdarma. V následujících letech se bude tento objem postupně zvyšovat až na 100% v roce 2020. Komise bude zároveň vždy dva roky před ukončením každé z výjimek přezkoumávat, k jakému pokroku v zavádění čistších technologií došlo. Jak budou povolenky celkově rozděleny v rámci EU27? Většina, resp. 88% povolenek, bude mezi členské státy rozdělena podle tzv. ověřených emisí za rok 2005. Dalších 10% pak má být věnováno na zajištění „solidarity a růstu“ – tento „fond solidarity“ by měl napomoci chudším zemím EU v procesu zavádění environmentálně šetrnějších technologií. Zbýlá 2% jsou rozdělena mezi 9 konkrétně vyjmenovaných zemí, které v roce 2005 dosáhly alespoň 20% snížení emisí skleníkových plynů ve srovnání s příslušným referenčním rokem dle Kjótského protokolu. Na ČR připadnou z této dvouprocentní kvóty 4%.

Komise dlouho usilovala o 100% náběh aukcí již od roku 2013. Dotčené podniky včetně těch z energeticky náročných odvětví, jako jsou cementárny či chemické firmy, argumentovaly hrozbou výrazného nárůstu nákladů a tedy masivního poklesu konkurenceschopnosti. Dosažený kompromis je hodnocen jako vítězství průmyslu z nových členských zemí.

Zuzana Krejčířková



Zkušenosti a nejlepší praxe tuzemské společnosti ČEZ Distribuce jsou stálou inspirací i pro naše rumunské kolegy z CEZ Distribuție

## Transformace distribuce v Rumunsku Projekt Progres IV

**Uplynulý rok byl pro Skupinu ČEZ v Rumunsku významný mimo jiné tím, že se završila hlavní část projektu transformace distribuce, a to konkrétně ve společnosti CEZ Distribuție, která zajišťuje distribuci elektřiny v regionu Oltenia.**

Vstupem na rumunský energetický trh Skupina ČEZ začala úspěšně psát po Bulharsku druhou kapitolu své zahraniční expanze. V dubnu 2005 jsme podepsali privatizační smlouvu na koupi většinového podílu v distribuční společnosti Electrica Oltenia (nyní CEZ Distribuție, S. A.) a o necelé půlroky později byla transakce úspěšně dokončena. Prvním úkolem bylo provést unbundling a po jeho dokončení se kromě jiného zaměřit na transformaci distribuce. Distribuce, tak jak jsme ji před třemi lety převzali, byla ve stavu ne zcela nepodobném situaci našich REAS před několika lety. Charakterizovala ji zastaralá infrastruktura distribuční sítě, regionální způsob řízení doprovázený řadou duplicit, přezaměstnanost, nezvykle vysoké pravomoci odborů, jež výrazně zpomalují jakékoli změny, vysoký stupeň procesní roztržitosti, v podstatě neexistující motivace zaměstnanců k výkonu atd.

Na začátku proto bylo potřeba věnovat čas detailní analýze klíčových proce-

sů a definovat nový provozní model distribuce, který by na jedné straně odrážel dobrou praxi známou z domova a na druhé straně zároveň respektoval rumunské odlišnosti, zejména v oblasti legislativy. Analýzy jasně ukázaly na nutnost provést komplexní změnu v podstatě ve všech oblastech.

Projekt transformace distribuce, který dostal i svůj marketingový název „Progres IV“, jsme rozdělili na tři základní etapy: definici základního provozního konceptu (tzv. Prototyp), přizpůsobení Prototypu místním podmínkám a vlastní implementaci.

V rámci první etapy jsme za výrazného přispění kolegů z divize distribuce ČEZ, a. s., definovali základní strategii „nové“ distribuční společnosti a klíčové principy jejího vnitřního fungování. Byl připraven základní procesní model, budoucí organizační struktura s počty zaměstnanců po jednotlivých útvarech a v neposlední řadě i nové, jednodušší regionální uspořádání.

Ve druhé fázi již s výsledky Prototypu pracoval širší tým zahrnující také naše rumunské kolegy. Úkolem bylo vysvětlit a „prodat“ navržený koncept místním zaměstnancům a managementu, na konkrétních podmínkách CEZ Distribuție v praxi otestovat správnost původních předpokladů, nebo je případně upravit tak, aby řešení bylo připraveno k realizaci.

Vlastní implementaci jsme zahájili na počátku roku 2008 přípravou prováděcích plánů a pečlivým naplánováním přechodové fáze. Na jaře začala v souladu se schválenou strategií fungovat v novém kabátu divize Správy energetických aktiv, v létě pak divize Měření a Řízení sítí (dispečink se nám podařilo po velkém úsilí zcentralizovat a z původních sedmi regionálních dispečinků dnes existují pouze dva) a na podzim byl dokončen přerod divize Provoz a údržba. Do konce roku byla hlavní část transformace završena s tím, že letos bude hlavní důraz kladen na doladování nově zavedených činností a outsourcing vytipovaných procesů.



# Jan Veškrna

## Mám rád ten pocit nad překážkou

Country managerem Skupiny ČEZ v Rumunsku je už tři a půl roku. Za tu dobu dokázal se svými kolegy postavit na „zelené louce“ v Rumunsku fungující strukturu společností s ročním hospodářským výsledkem přes 1,5 mld. Kč. Že jeho práce přináší výsledky, dokládá fakt, že od vedení Skupiny ČEZ dostal nabídku na další tříletý kontrakt na pozici country managera. Tu přijal Jan Veškrna bez dlouhého přemýšlení, prý aby to vypiplané „rumunské dítě“ ještě naučil pořádně chodit.

### V Rumunsku působíte od roku 2005. Co se vám za tu dobu povedlo?

Hned na počátku se nám podařilo naplnit privatizační smlouvu na získání majoritního podílu 51 % v distribuční společnosti Electrica Oltenia. Ve stavu, v jakém jsme ji převzali, však nebyla provozovatelná. Bylo nutné včas podchytit výkon akcionářských práv, vymahatelnost práva investora a všechny statutární záležitosti. V rozjezdu nám velmi pomohlo, že rumunská hospodářská komora ocenila CEZ Roma-

### Jak rumunští zaměstnanci přijímají změny, které jsou k efektivnímu provozování společnosti nezbytné?

Rozhodli jsme se použít styl a rozsah změn podle toho, co jsme znali z domova. Otázkou bylo, jestli rytmus z ČR bude replikovatelný do rumunských poměrů, protože místní distribuční společnost byla zanedbanější, pracovní morálka zaměstnanců nižší, nebyli zvyklí na větší změny, neznali odpovědnost za výsledek. K lidem jsme proto přistoupili s respektem i nároky zá-

„Do obnovy rumunské sítě investujeme každý rok přes miliardu korun

nia jako nejlepšího investora roku 2006. V době, kdy jsme byli na rumunském trhu relativně neznámým subjektem, zastíňeným konkurenty E.ON, Enel či státní Electrica SA, to pro nás znamenalo hodně. Okolí zpozornělo a od té doby díky našim menším či větším úspěchům respekt k ČEZu narůstal. Podobných prestižních ocenění pak ČEZ v Rumunsku dostal ještě šest.

### Úspěšní jste byli i v oddělení obchodu od distribuce – tzv. unbundlingu...

Povinnost plně unbundlovat měli všichni hráči na rumunském trhu s elektřinou do 1. 7. 2007. Kompletně se to nakonec podařilo jen nám, a to dokonce před termínem. Zkušenosti jsme měli z Čech, kde již unbundling proběhl.

roveň. Od počátku jsme měli vizi, strategii a v ruce master plan, který jsme pečlivě připravili ve spolupráci s kolegy z Prahy a kterého se doposud držíme.

### Jak jste v jeho plnění daleko?

Vidíme jeho cílovou pásku a zatím jsme neuhnuli stranou. V následujícím období nás ještě čeká dokončit reengineering a integraci procesů distribuční společnosti. Souběžně je pro nás ale životně důležité identifikovat a aktivovat kvalitní lokální střední management.

### Dokážete si představit, že za další tři roky bude CEZ Romania fungovat bez českých „expatů“?

Z pozice ovládající osoby ne, ale z pozice řídicí osoby si to představit dokážu.



Dnes už jsem více méně spokojený s prací vrcholového managementu, na hledání a výchově středního managementu tvrdě pracujeme. Na něm bude kvalita firmy záviset nejvíce. V současné době se polovina expatů vrátila z mise domů a byla nahrazena kvalitními rumunskými odbor-

### V jakém stavu je rumunská síť?

Zlepšuje se, ale je stále zastaralá. Do její obnovy každoročně investujeme přes 1 mld. Kč. V současné době chceme prioritně investovat zejména do vedení nízkého napětí, které je generátorem řady poruch. Doposud jsme se věnovali spíše



ČEZ v Rumunsku zahájil výstavbu dvou největších větrných parků v Evropě (celkem 600 MW). Svědčí o tom i vykopané základy ve Fantanele

níky. Zůstává jich tu se mnou dál již jen pět. Pokud se nám podaří najít asi 200 kvalitních kádrů na pozice ve středním managementu, nebudu mít o ČEZ v Rumunsku strach.

### Jak na vaše restrukturalizační kroky reagují místní odbory?

V Rumunsku jsou odbory velmi silné a komunikace s nimi se nám zatím nedaří tak, jak bychom si přáli. Za tři a půl roku jsme se např. nebyli schopni dohodnout na novém motivačním systému odměňování zaměstnanců. Odbory stále trvají na každoroční valorizaci fixního odměňování. Tento systém je však pro schopné a dynamické zaměstnance demotivující, a o mnohé tak přicházíme, protože nedovolí, aby byli spravedlivě odměněni za své schopnosti a vztah ke společnosti.

rozvoji standardních distribučních prvků na vysokém napětí, v rozvodnách a dispečinku, které jsme chtěli dostat na moderní evropskou úroveň. Neinvestujeme však bezhlavě. Za poslední tři roky dosahujeme na místním trhu ve srovnání s konkurenty největších nárůstů tarifů, což nám umožňuje distribuční síť rychleji modernizovat. A umíme si je u regulátora obhájit.

### Co vás na rumunském trhu s elektřinou nejvíce trápí?

Vadí mi, že trh neodráží dlouhodobou strategickou koncepci. Dýchá pouze v rytmu priorit a ty se často během půl roku zcela změny. Dále jsou pro nás problémem dlouhodobé smlouvy na výkup levné elektrické energie, které některé subjekty dříve podepsaly s výrobcí elektřiny zejména z vod-

## Skupina ČEZ v Rumunsku

Skupina ČEZ působí v Rumunsku prostřednictvím několika společností:

- CEZ Distributie S.A. – zabývá se distribucí el. energie
- CEZ Vanzare S.A. – zabývá se prodejem el. energie koncovým zákazníkům
- CEZ Servicii S.A. – servisní společnost
- CEZ Trade Romania S.R.L. – zajišťuje tradingové aktivity
- CEZ Romania S.R.L. – CMU (Country Management Unit) – řídí aktivity Skupiny ČEZ v Rumunsku
- Tomis Team S.R.L., Ovidiu Development S.R.L., MW Team Invest S.R.L. (vlastněno prostřednictvím Tomis Team S.R.L.) – společnosti realizující výstavbu plánovaných větrných energetických zdrojů v Rumunsku

## Nové akvizice

### Větrný park Fantanele a Cogeaalac

- výstavba největší větrné farmy v Evropě: 240 větrníků, celková instalovaná kapacita 600 MW
- po jejím dokončení bude mít ČEZ 30% podíl v rumunské výrobě elektřiny z obnovitelných zdrojů

projekt má 2 fáze:

- 139 větrníků bude dokončeno do konce roku 2009
- 101 větrníků bude dokončeno do konce roku 2010

### Elektrárna Galati

- ČEZ zvítězil v soutěži na výběr strategického partnera pro společnost SC Electrocentrale Galati
- Elektrárna Galati – instalovaná kapacita 535 MW
- projekt obsahuje modernizaci stávající elektrárny a výstavbu nové výrobní jednotky
- nová výrobní jednotka: uvažuje se o 400MW plynové elektrárně

### Jaderná elektrárna Cernavoda

- ČEZ je součástí konsorcia pro výstavbu dvou jaderných reaktorů, přičemž majoritním podílníkem je rumunská vláda
- každý z obou reaktorů má mít výkon 720 MW
- dokončení se očekává v roce 2015

ních elektráren a které platí do roku 2011 až 2013. To jim přináší obrovskou konkurenční výhodu. My jsme odkázáni na nákup elektřiny ze zdrojů s vyššími variabilními náklady. Býváme pak kolikrát o 20 až 30 % dražší než konkurence a není v našich silách s tím něco udělat. Rumunská vláda si je této deformace trhu vědoma, ale právně je velmi těžké uzavřené smlouvy napadnout.

#### Jaké je řešení?

Myslím, že této deformaci trhu budeme muset čelit až do roku 2013. Východiskem jsou vlastní zdroje, ve kterých budeme moci ovlivňovat výši výrobních nákladů. Proto se společností Termoelectrica připravujeme modernizaci stávající elekt-

niny připravit integraci procesů holdingu s aktivitami výstavby výrobních kapacit, protože v nedaleké budoucnosti přejdeme z výstavbových módů do módů provozních.

#### Očekáváte v Rumunsku zhoršení ekonomické situace v souvislosti se současnou hospodářskou krizí?

Obávám se, že růst hospodářského produktu se obrátí do záporných čísel. To se promítne hlavně v inflaci, která nás jako dodavatele energie může ohrozit, protože nebude zohledněna regulátorem v odpovídající výši. Budeme vystaveni tlaku stát se sponzory inflačního mechanismu a dotovat cenu elektřiny tím, že bychom připustili pomalejší růst, než

„Stavíme vlastní zdroje, abychom mohli ovlivňovat výrobní náklady“

rární a stavbu nového 400MW plynového bloku v Galati.

#### Určitě pomůže také výstavba dvou největších větrných parků v Evropě...

ČEZ je v tuto chvíli jako jediný investor stávající ve východní části Rumunska nedaleko černomořského pobřeží. První část projektu (Fantanele) by měla být dokončena do konce roku 2009, druhá (Cogea-lac) na podzim 2010; jejich celkový výkon bude 600 MW. Na výstavbu jsou kladeny vysoké technologické nároky.

#### Které úkoly vás čekají letos?

Úkolem číslo jedna bude jako každý rok dosáhnout hodnoty pro akcionáře, tedy dosáhnout parametrů rozpočtu. Bude pokračovat optimalizace fixních nákladů – zejména snižováním počtu zaměstnanců. V provozní oblasti nás čeká dokončení integrace distribuce a centralizace současné sítě dispečinků. Budeme pokračovat v boji s černými odběry, které jsou v Rumunsku značným problémem, a s pohledávkami – za rok 2008 máme úspěšnost vymahatelnosti pohledávek o 30 % vyšší než v roce 2007. Dále plá-

nujeme připravit integraci procesů holdingu s aktivitami výstavby výrobních kapacit, protože v nedaleké budoucnosti přejdeme z výstavbových módů do módů provozních.

#### Co vás na práci v zahraničí baví?

Je to ta úzká hranice mezi autonomií a sounáležitostí s celkem. Na ní se rodí úspěch. Pokud dostanu důvěru a nemám „svázané tkaničky u treter“, tak do tří pokusů nasazenou laťku skočím. A neděsí mě, když mi ji pro další tři pokusy posunou výš. To je přeče fér. S tím jsem na stadión vstoupal. Mám rád ten pocit nad překážkou, v okamžiku, kdy je překonána. Bonusem pak je, když zjistíte, že to podle vás mají chuť dělat další.

#### Na co by se měl připravit člověk, který uvažuje o práci v zahraničí?

Že pomoc se bude nacházet většinou pouze na konci jeho vlastní ruky. Že si bude muset poradit s řadou odlišností, kvůli kterým nemusejí věci fungovat stejně jako v mateřské zemi. Že bude chvíli bez svých přátel, možná bez rodiny. Že za žádných okolností nesmí ztratit respekt k lokálnímu prostředí, jinak si „zadělá“ na problémy. Odměnou za to mu ale bude změna jeho žebříčku hodnot.



## Jan Veškrna

### Vzdělání

- Vysoké učení technické v Brně, elektrotechnická fakulta – obor mikroelektronika
- ENSIC Nancy, Francie

### Kariéra

- Cheops Engineering, s.r.o. – náměstek technického ředitele a vedoucí odboru slaboproud (1988–1996)
- ABB Power Plant Control, s.r.o. – generální ředitel (1996–1999)
- Dalkia Morava, a.s. – obchodní ředitel (1999–2002)
- SME, a. s. – člen představenstva a obchodní ředitel (2003–2004)
- STE, a. s. – předseda představenstva a generální ředitel (2004–2005)
- ČEZ, a. s. – country manager CEZ Romania (2005–dosud), předseda představenstva Electrica Oltenia (2005–2007), předseda představenstva CEZ Distributie (2007–dosud)

### Rodina

manželka Eva, dcera Klára (15), synové Ondřej (19) a Samuel (5)

### Hobby

sport (plavání, lyžování, tenis, kulečník), logické hry, cestování

## Nabízíme nový tarif FIX2010

### Odstartovala kampaň Dejte si cenu na zámek

**Ve čtvrtek 11. 12. 2008 zahájila Skupina ČEZ nabídku fixace ceny elektřiny pro rok 2010 pro tarifní zákazníky. Ta platí pro všechny domácnosti i podnikatele do konce února 2009. O nový tarif si zákazníci mohou požádat na naší nonstop Zákaznické lince 840 840 840 nebo přes internet [www.cez.cz](http://www.cez.cz).**

#### V čem spočívá výhoda nového tarifu?

Pokles cen na burze nám umožnil nabídnout zákazníkům, aby si cenu na letošní rok zafixovali i na rok 2010. Poprvé po několika letech tak mohou mít jistotu, že jejich účty nevzrostou.

Pro zákazníky, kteří si zvolí tuto variantu, nakoupil ČEZ dopředu elektřinu na energetické burze za aktuální ceny představující meziroční slevu 4 %. Silová elektřina tvoří cca 54 % celkové ceny elektřiny pro domácnosti. Další část celkové ceny, platbu za rozvod elektřiny, určuje Energetický regulační úřad. Pokud se v oblastech regulovaných plateb udrží trend navýšení na úrovni očekávané inflace, tedy méně než 4 %, dojde díky nabídce ČEZ k fixaci celkové platby.

Podnikatelé mají stejnou možnost jako domácnosti. Po dohodě s Hospodářskou komorou však dostanou podnikatelé s tarifním odběrem jednu příležitost navíc. Na konci února totiž ČEZ vyhlásí, na jaké finanční úrovni si mohou podnikatelé zafixovat cenu elektřiny na rok 2010 v břez-

nu až dubnu 2009. Ta bude vycházet z cen na energetické burze v průběhu ledna a února. Může přitom být nižší, ale i vyšší než cena, kterou si všichni zákazníci mohou zafixovat do konce února 2009 a která představuje meziroční snížení o 4 %.

#### Pro koho je FIX2010 určen?

Nabídka fixace ceny je zajímavá pro zákazníky, kteří očekávají spíše růst cen elektřiny a chtějí mít jistotu, že jim cena pro rok 2010 ve srovnání s rokem 2009 nevzroste. Na druhé straně se vzdají možnosti vydělat na případném poklesu cen.

Pokud si zákazník není jistý, může zůstat u ročního ceníku a vyčkat, jaký bude ceník na rok 2010. Pro tyto zákazníky budeme nakupovat elektřinu postupně během roku a budeme se snažit pořizovat ji co nejvýhodněji.

Očekává-li zákazník pokles cen a chce na něm participovat už v roce 2009, může přejít na produkty Kvartál nebo Měsíc, u kterých se cena elektřiny přímo odvozuje od aktuálních cen na energetické burze.

## Opět ty produktové řady...

Možná i vy jste dostali e-mail s názvem „ČEZ trik“, v němž jeho pisatel nabádá lidi ke změně našich produktových řad z Comfort na Basic. Tuto „novinku“ totiž objevil v Oranžovém průvodci... Tři produktové řady Basic, Comfort, Exclusive zavedla Skupina ČEZ již od 1. 1. 2007. Zákazníci byli automaticky zařazeni do produktové řady Comfort, která zachovává osvědčené principy z minulých let a zároveň poskytuje širokou škálu doplňkových služeb zdarma. Obsahuje např. standardní a rozšířené poradenství v oblasti užívání elektřiny či zákaznickou linku dostupnou 24 hodin denně.

Stále platí, že si všichni naši zákazníci mohou vybrat produktovou řadu dle vlastního uvážení. Musí ale o změnu požádat (zákaznické centrum, zákaznická linka, e-mail, apod.) a bude s nimi sepsána nová smlouva na vybranou produktovou řadu. O této skutečnosti byli všichni naši zákazníci informováni již v měsíci listopadu roku 2006 (!) prostřednictvím mediální kampaně. Každý rok dostávají všichni zákazníci brožuru Oranžový průvodce se všemi potřebnými informacemi.

Vladimíra Rosendorfová

## Oranžový průvodce – praktické tipy a rady v kostce

Naším zákazníkům z řad domácností se snažíme maximálně usnadnit vyřešení všech záležitostí spojených s dodávkou elektřiny. Proto jsme připravili již počtvrté Oranžového průvodce, který přináší praktické informace související s odběrem elektřiny.

„Oranžový průvodce opět přináší odpovědi na nejčastější otázky ohledně elektřiny. Vysvětluje, jak platit za odběr elektřiny co nejjednodušeji, nabízí například informace o fungování trhu s elektřinou či o procesu tvorby její ceny. Nechybí ani podrobnosti o různých způsobech, jak mohou zákazníci se Skupinou ČEZ komunikovat, či jaké produkty a služby jim nabízí. Tradiční součástí je také energetické poradenství,“ uvedl Milan Mika, ředitel marketingu ČEZ Prodej.

Oranžový průvodce myslí i na své budoucí zákazníky, a tak v letošním roce obsahuje i dětskou přílohu se zajímavými soutěžemi na téma úspora energií. Součástí průvodce je v tomto roce také ceník produktů Skupiny ČEZ pro rok 2009. Skupina ČEZ pro letošní rok citlivě upravila ceny elektřiny pro své zákazníky. Uvědomujeme si totiž, že výdaje na energie tvoří důležitou část rozpočtu domácností. Součástí přílohy Oranžového průvodce jsou příklady porovnání několika typických domácností a jejich ročních účtů za elektřinu. Cenu ročně spotřebované elektřiny si mohou zákazníci jednoduše vypočítat pomocí uvedené tabulky.

Celkem Oranžového průvodce obdrží na 2 700 000 zákazníků. K dispozici bude také na webu a ve všech Zákaznických centrech, najdete ho i jako přílohu v tomto vydání ČEZ NEWS, takže se dostane ke všem našim zaměstnancům.

Šárka Štruncová



Ceník Skupiny ČEZ pro domácnosti na rok 2009 najdete na [intranetu](#) > [Infoservis](#) > > **ČEZ – váš dodavatel elektřiny**

# Změny v autodopravě



**Jezdíte služebním vozem? Na přelomu roku se uskutečnilo několik změn, které se dotknou částí řidičů a řidiček ve Skupině ČEZ. Novinkám v našich dopravních službách je věnován i první letošní díl rubriky Oranžová spojení. Jiří Rambousek, vedoucí odboru dopravní služby z ČEZ Správa majetku, vysvětluje, kam od ledna posílat vyúčtování služebních aut, jak je to s půjčovnami služebních vozů a jak se mění povinnosti obsluhy užívání vozidel.**

## ! Co je to centralizace administrativy v autodopravě a jaký má dopad na jednotlivé uživatele dopravních služeb?

! Od ledna zpracováváme veškerá vyúčtování provozu motorových vozidel ze Skupiny ČEZ „ve velkém“ na našich centrálních pracovištích, což nám umožní sjednotit a zefektivnit celý proces. V praxi to znamená, že uživatelé z některých menších lokalit budou svá měsíční vyúčtování zasílat novým kontaktním osobám z ČEZ Správa majetku.

## ! Proč zavíráte půjčovny služebních aut? Jak si mám sehnat auto, když mě můj nadřízený posílá na pracovní cestu?

! V závěru loňského roku jsme provedli plánovanou optimalizaci půjčoven. V některých lokalitách byl o služby autodopravy nepoměrně menší zájem, což je dáno jejich velikostí a počtem potenciálních zákazníků. Poskytování těchto služeb prostřednictvím pracovníků dopravy tak bylo neefektivní. Z některých lokalit proto skutečně odešli zaměstnanci dopravních služeb. To ale v žádném případě neznamená, že se zde již tyto služby neposkytují. Nadále zůstávají zachovány ve stejném rozsahu, i když nyní je v některých případech zajišťuje externí partner. Vozy z malých půjčoven jsme s předstihem nabídli častým zákazníkům k trvalému pronájmu jako referentská vozidla, případně jako sdílená vozidla, kdy jedno auto střídavě používá větší počet zaměstnanců jednoho nebo více útvarů. Zbylé vozy jsou nadále plně k dispozici pro zapůjčení.

## ! Co obnáší převzetí referentského vozidla do trvalého pronájmu? Jaká práva a povinnosti má osoba s přiděleným referentským vozem?

! Zaměstnanci je vozidlo svěřeno a je odpovědný za jeho řádný stav. Vozidlo má trvale k dispozici, avšak pouze ke služebním účelům. Uživatel je povinen zajistit, aby vozidlo bylo provozováno v souladu s pokyny výrobce uvednými v jeho návodu k obsluze. Musí dbát na pravidelnou kontrolu hladiny oleje v motoru a dalších provozních kapalin, tlaku v pneumatikách a dodržování pravidelných servisních prohlídek ve specializovaných autoservisech ve smyslu předpisů výrobce vozidla a lhůtách jím stanovených. V případě jakýchkoli závad ihned kontaktuje příslušného pracovníka ČEZ Správa majetku a vyžádá si pokyny pro další postup. Zaměstnanci vedou předepsanou evidenci o ujetých kilometrech a odesílají měsíční vyúčtování provozu vozidla příslušnému pracovišti autodopravy. Případné dopravní nehody je řidič povinen řešit dle nových pravidel. Podrobné instrukce zaměstnanec dostává při převzetí vozidla.

## ! Co je to standardizace dopravních služeb a jak se dotkne zaměstnanců? V čem spočívá změna povinnosti obsluhy užívání vozidel?

! Zavedli jsme jednotné standardy dopravních služeb, které od 1. ledna 2009 platí v celé Skupině ČEZ. To zna-

mená, že zaměstnancům poskytujeme stejné služby ve všech lokalitách. Dosud se totiž v různých lokalitách bylo možné setkat s různými postupy i kvalitou péče o zákazníka, což se zakládalo na jakési tradici a místních zvyklostech. Detailním popisem a sjednocením pak vznikla služba Standard, která přesně vymezuje roli a odpovědnost uživatele služebního vozidla na jedné straně a poskytovatele na straně druhé. Z toho také vyplynula jistá změna oproti dosavadnímu užívání služebních vozidel u části uživatelů. V praxi to znamená kromě měsíčního vyúčtování provozu dojet s autem do myčky, dvakrát ročně se objednat a přistavit vůz do servisu k výměně pneumatik a v případě potřeby odvést vozidlo do servisu. Většina řidičů ve Skupině ČEZ má tento postup již dávno zažitý, na změnu si bude muset zvykat jen jejich malá část. V rámci standardizace našich služeb rovněž postupně vybavujeme všechna služební vozidla informačními balíčky. Najdete v nich jak provozní pokyny k obsluze vozu a rady, kam se obrátit v případě potřeby, tak podrobný popis služby Standard.



Více na intranetu > ČEZ Správa majetku > Změny v dopravních službách > Autodoprava

Své dotazy posílejte do  
Oranžové schránky  
na intranetu Skupiny ČEZ



# Michal Bláha

## Vrátit lidem radost z pohybu

Dovolenou by mohl prožívat třeba plachtěním na Jadranu, víkendy zase prací na chalupě anebo pouhopouhým lenošením. To by se ovšem nesměl jmenovat Michal Bláha. Už šest let, rok co rok, většinu dovolené i víkendů, a to nejen v zimě, tráví technik přípravy ČEZ Distribuce Michal Bláha pomocí těm, kteří to potřebují. Konkrétně? Handicapovaným lyžařům.

Podle statistik u nás ročně přibývají stovky postižených, jen po poranění páteře ochrne každý rok nejméně 200 lidí. Následuje naprosté vykolejení z normálního života. „Když si představíte, že vás něco nebo někdo skolí a vy skončíte na vozíku, je to šok. Nutně to přináší hluboké pocity méněcennosti, ztráty sebevědomí a radosti ze života. Musíte se najednou vyrovnat se spoustou

záležitostí – domácí, česká monoski přijde na takových 35 000 korun, dovezená na takřka třikrát víc. Disciplína monoski se objevila poprvé na paralympiádě v roce 1988 v rakouském Innsbrucku, v ČR se první organizovaný závod uskutečnil v lednu 1994.

Michal Bláha je instruktorem lyžování na monoski, a to dokonce s osvědčením z olomoucké univerzity. Je zároveň ale



Monolyžař vám nesmí ujet – a držet s nimi krok není někdy legrace

bariér a omezení,“ říká Michal Bláha, jednačtyřicetiletý rodák ze Staré Hutě u Dobříše, jenž již léta žije v Praze. Sám se svého nejbližšího okolí ví, jak je těžké takové pocity překonat – jeho manželku už před lety nemoc připoutala na vozík. „Oba jsme sportovci, manželka dokonce výkonnostní lyžařka, takže jsem jezdil na lyže s ní, a od roku 2003 se společně s partou podobných nadšenců věnuji výuce a tréninku handicapovaných lyžařů,“ dodává Michal Bláha.

To, co se kdysi zdálo nemyslitelné, že by se vozíčkář mohl radovat z pohybu na sněhem zavátých svazích a odbourávat si stresy ze života s tisíci bariér, je již řadu let realitou. Díky monoski a skupinám dobrovolníků, lidí připravených kdykoli pomoci, jako jsou třeba ti z Centra handicapovaných lyžařů. Monoski je v podstatě jedna běžná lyže, ke které je připevněna kovová konstrukce s vlastním sklolaminátovým sedákem, do něhož je handicapovaný lyžař posazen. Stabilizátor lyžař udržuje pomocí ručních stabilizátorů podobných upraveným francouzským holím, které jsou zakončené krátkými lyžičkami. Byť se to zdá jednoduché, není to levná

i servisman a zdravotník. A klepe na dřevo: „Naštěstí žádné úrazy nemáme, ale je nutné si uvědomit, že lyžaře na monoski musí doprovázet vždy instruktor. Já se věnuji hlavně začátečníkům, učil jsem jak malého kluka ve věku asi šesti let, tak třeba lidi mnohem starší, než jsem já. A je to radost, když vidíte, jací z nich vyrostou sebevědomí rychlíci. Monolyžař vám nikdy nesmí ujet a držet s nimi krok někdy není žádná legrace,“ podotýká Michal Bláha. A to je ještě „po sjezdovce“ při týdenních kurzech nebo o víkendech čeká sportování s vozíčkáři v tělocvičně, posilovně či v bazénu. Je to náročné fyzicky i psychicky. „Vstáváte v šest, končíte kolem půlnoci.“ Hodně času také zabere letní soustředění i shánění peněz od sponzorů – bez nich by neziskové Centrum handicapovaných lyžařů fungovat nemohlo. Zdaleka to není všechno. Michal Bláha již druhým rokem studuje dálkově vysokou školu, právo. Stejně jako jeho manželka. A dcera Michaela bude letos maturovat. „Jen ta Míša se nám trochu vymyká, ta je totiž zapřísáhlý snowboardista,“ říká s úsměvem lyžař Michal Bláha.

## Seminář o regulaci v mezinárodním prostředí Skupiny ČEZ

**Ve dnech 3.–4. 12. 2008 se v Praze uskutečnil první seminář na téma „Regulační záležitosti v mezinárodním prostředí Skupiny ČEZ“. Jeho cílem byla výměna zkušeností mezi pracovníky regulační a legislativní agendy ze zemí, kde Skupina ČEZ působí.**



Byla tak zahájena nová forma spolupráce v oblasti, která má zásadní vliv na ekonomické výsledky společností a která je ovlivňována za strany státních autorit, resp. regulačních orgánů.

Seminář se uskutečnil pod vedením útvarů legislativa a trh a řízení zahraničních majetkových účastí ČEZ, a. s. Zúčastnili se ho přední manažeři a experti na regulaci a legislativu z Česka, Rumunska, Bulharska, Polska a Kosova.

Diskutovány byly především tyto oblasti:

- ekonomická regulace a cenotvorba v jednotlivých zemích,
- legislativní prostředí jednotlivých zemí se zaměřením na modely trhů,
- současná situace v EU a další očekávaný vývoj,
- podpůrná schémata pro obnovitelné zdroje a kombinovanou výrobu elektřiny a tepla v jednotlivých zemích.

Účastníci poukázali na národní odlišnosti v přístupu regulačních orgánů především v oblasti ekonomické regulace. To je zčásti

způsobeno také odlišnými sociálně-ekonomickými podmínkami v jednotlivých zemích a nepřímým tlakem národních vlád na udržení regulovaných cen na nízké úrovni. V této souvislosti se rovněž odvíjela diskuse na téma skutečné liberalizace trhů v oblasti maloobdobě, resp. domácností v blízké budoucnosti.

Reprezentanti jednotlivých států očekávají bedlivé sledování vývoje cen v tomto segmentu odběratelů ze strany vlád a tomu odpovídající tvorbu legislativního prostředí, která by umožnila udržet výši cen na sociálně únosné hladině.

Účastníci semináře získali i „horké“ informace z Bruselu od zástupce útvaru evropská agenda ČEZ o přípravě na české předsednictví v oblasti energetiky, vývoji v oblasti energetického a environmentálního balíčku a možnostech EU při zkoumání dodržování evropského práva. Účastníci se shodli, že energetická legislativa Bruselu nese výrazné environmentální a sociální prvky a že ochrana sociálně „slabých“ odběratelů je téma, na které většina vlád slyší.

## Jak je nastavena bezpečnost centrály ČEZ?

### Karel Mach

vedoucí odboru služby, ČEZ Správa majetku, s.r.o.



**Jak jsou nastavena bezpečnostní pravidla pro pražskou centrálu Skupiny ČEZ ve srovnání**

**s jinými administrativními budovami Skupiny a jak jste spokojen s jejich dodržováním?**

### Josef Šarapatka

specialista ochrany centrály, útvar fyzická ochrana a krizové řízení, ČEZ, a. s.



**Bezpečnostní pravidla v objektech Skupiny ČEZ nejsou v současné době jednotná v důsledku rozdílného přístupu k problematice bezpečnosti**

**v původních společnostech Skupiny. V porovnání s ostatními objekty Skupiny je centrála nejlépe zabezpečena technickými systémy i z hlediska nastavení režimových opatření. V dodržování režimových opatření jsou ještě rezervy, ale útvar bezpečnost a ochrana postupně vnímání požadavků na bezpečnost a dodržování pravidel zaměstnanci zlepšuje. V současnosti je připravován standard bezpečnostních režimů v administrativních objektech Skupiny ČEZ podle typu sídla společnosti. Dokument bude předložen ke schválení počátkem roku 2009.**

**Příště se Josef Šarapatka zeptá Jaroslava Puchty, vedoucího odd. řízení rizik ČEZ ICT Services.**



Dárky od zaměstnanců Skupiny ČEZ udělaly největší radost v dětských domovech

## Vyplnili jsme všechna vánoční přání

**Splněním stovek přání klientů ze 39 dětských domovů a zařízení pro handicapované po celé ČR skončila v prosinci předvánoční akce pro zaměstnance „Plníme přání“. Zapojilo se do ní 1158 jednotlivců a 69 týmů. Společně tak nadělili pod stromečky spoustu radosti těm, kteří nemají tolik štěstí, aby mohli Vánoce trávit ve svých rodinách.**

Všichni, kdo měli zájem udělat před Vánocemi dobrý skutek, mohli navštívit intranet a listovat v seznamech dáreků, které si děti a dospělí přáli najít pod stromečkem. Po rezervaci jednotlivých přání pak účastníci měli za úkol dárek koupit, zabalit jej a donést pod nejbližší vánoční strom v budovách Skupiny ČEZ. Dárky se sbíraly pod 19 vánočními stromy ve všech regionech České republiky. Aby se mohli zapojit i zaměstnanci z menších lokalit, fungovala navíc kurýrní služba. K zaměstnancům ČEZ, a. s., a integrovaných dceřiných společností se spontánně přidali i kolegové ze Škody Praha Invest a také pracovníci několika externích firem. Z celkového počtu 1 239 inzerovaných přání se nakonec vybralo 1 162 krásně zabalovaných vánočních překvapení. Chybějících 77 dárečků pořídili sami organizátoři akce. Ti byli příjemně překvapeni příznivým ohlaselem a velkým zájmem zaměstnanců. Ani ti největší optimisté totiž nečekali, že se „sejde“ celých 94 % dáreků.

### Zahráli jsme si na Ježíšky

Jakmile se dárky shromáždily v regionech, následovalo jejich velké počítání

a třídění, tak, aby se každý z nich spolehlivě dostal do těch správných rukou či ručiček. Některé kolektivy se skládaly na větší dárky, jiné plnily více přání najednou a našli se i jednotlivci, kteří věnovali víc než jeden dárek. Velký dík si ale zaslouží úplně všichni, kdo se k akci připojili. Patří jim uznání nejen za jejich štědrost, ale také za čas a úsilí, které v hektické předvánoční době vynaložili na nakupování dáreků a jejich balení. Často nechyběla ani osobní vánoční přání dárců či malá pozornost navíc.

Pak už zbývalo zařadit jediné: včas dopravit dárky do všech 39 zařízení. Zástupci Skupiny ČEZ si zahráli na Ježíšky a během prosince s plnými kufry navštívili všechna místa, aby dárky předali. Mnohde se dárky přemísťovaly bez asistence dětí, aby nepřišly o to pravé vánoční překvapení. Nadělovalo se totiž až na Vánoce. Drobné dárečky od Skupiny ČEZ ale děti dostaly už při návštěvách.



Fotky z předávání dáreků najdete na [www.intranet.cez.cz/plnimeprani](http://www.intranet.cez.cz/plnimeprani)



## Liberec dostal pod stromeček novou expozici

Fond Zelené energie Skupiny ČEZ pomohl vzniku expozice demonstrující výrobu energie z obnovitelných zdrojů. Slavnostně byla otevřena 17. prosince 2008 v science centru iQpark v Liberci. Rada Zelené energie podpořila projekt částkou 250 tisíc korun.

Expozice, která již na první pohled zaujme rozlohou třiceti metrů čtverečních, se skládá z exponátů a panelů podrobně informujících o alternativních zdrojích energie. Každý účastník si může např. vyzkoušet, jak lze vyrobit energii z větru, vody či slunce. Návštěvníci mohou dále zhlédnout i videospoty o výrobě obnovitelné energie. Celkové náklady na expozici obsahující sedm exponátů dosáhly částky 600 tisíc korun.

„Díky finančnímu příspěvku z Fondu Zelené energie bude návštěvník moci energii pomocí funkčních modelů přímo vyrábět a měřit. Vše je založeno na přímé zkušenosti, možnosti si věci osahat, přímo zažít. Nejsme nudné muzeum, jsme živá zábavná expozice,“ popisuje Pavel Coufal, ředitel obecně prospěšné společnosti Labyrint Bohemia.

Šedesát procent návštěvníků tvoří žáci a učitelé. Otevření expozice předcházely čtyři semináře, které přinesly učitelům návod na interaktivní výuku o obnovitelných zdrojích energie. Vydáno bylo také 70 tisíc pracovních listů na téma Zelená energie, jejichž cílem je poskytnout žákům informace o obnovitelných zdrojích hravou formou kvízu.

Rada Zelené energie v loňském roce vybrala a celkovou částkou 5,7 milionu korun podpořila 15 projektů ze 108 došlých žádostí o grant.

Soňa Hendrychová

# Piloti reaktorového bloku

## Tým blokové dozorny EDU

Trojice mužů sedí za počítači a sleduje panel se spoustou ciferníků a blikajících kontrollek. Trochu to připomíná záběry z velitelského můstku kosmické lodi ze seriálu Star Trek. Ve skutečnosti nejsme ve velíně vesmírného plavidla, ale v blokové dozorně jednoho ze čtyř bloků Jaderné elektrárny Dukovany. Trojčlenná posádka nepilotuje mezihvězdný koráb, ale má neméně důležitý úkol – hlídá a řídí celý proces výroby elektrické energie.

Jestliže se o reaktoru říká, že je srdcem reaktorového bloku, pak dozorná je jeho mozkem. Tisíce kabelů sem přivádějí informace o teplotách, tlacích a dalších parametrech informujících o dění v reaktoru. Operátoři na blokové dozorně vše bedlivě sledují a v případě potřeby zasáhnou. Pokud dojde k odchylce, některá z kontrollek na obřím panelu před operátory okamžitě signalizuje, že se něco děje. Obvykle ale nejde o nic závažného. „To, že něco svítí, ještě nemusí vůbec nic znamenat, každá odchylka se ale musí řešit,“ vysvětluje vedoucí reaktorového bloku Aleš Bartík. Operátoři ladí a řídí chod reaktorového bloku „na dálku“ – od svých počítačů na palubě blokové dozorny. Každý z bloků Jaderné elektrárny Dukovany má svou blokovou dozornu, kde se v nepřetržitém trojsměnném provozu střídá sedm směn. „Jsme také ve spojení s dalšími lidmi, kteří zajišťují obsluhu reaktorového bloku. Je jich na směně zhruba dvacet,“ říká Aleš Bartík. „Ve výsledku tvoříme tým, který musí táhnout za jeden provaz, aby elektrárna jela, jak má,“ dodává.

### Odstávka není přestávka

Během nominálního provozu – tedy v době, kdy blok „jede“ a vyrábí elektrickou energii – mají operátoři v blokové dozorně za úkol především dohlížet na to, jestli jsou všechny parametry „v normě“. „V ideálním případě se pouze čas od času ručně doladí výkon reaktoru na 100 %, a pokud se neprovádí zrovna nějaké testy nebo opravy a není žádná odchylka, nemáme důvod do zařízení zasahovat,“ říká Aleš Bartík. Většinu času tak vše obstarávají automatické systémy, lidé jsou na blokové dozorně od toho,

aby dohlíželi na jejich správné fungování. „Je to podobné jako u letadel – ta dnes dokáží sama přistát, sama letět, ale přesto nemohou létat bez pilotů,“ připodobňuje práci operátorů blokové dozorny operátor primárního okruhu Jiří Svoboda. „Naším úkolem je neustále dublovat techniku,“ dodává operátor sekundárního okruhu Roman Oborný. Posádka blokové dozorny proto nemůže opustit své pracoviště po celou osmiapůlhodinovou směnu. Projít se mohou maximálně po prostorách, které přináleží k dozorně – zajít si např. do kuchyňky uvařit kávu nebo se vydat na povinnou pochůzku, při které se zkontrolují další zařízení. Při nominálním provozu tak většinu času operátoři na dozorně především sledují ciferníky na kontrolním panelu, připraveni kdykoli zasáhnout. Během směny jsou sice v kontaktu s řadou dalších lidí, ty ale mnohdy znají jen jako hlas v telefonu – jsou za zdí. Na dozornu moc lidí „zvenku“ nepříjde. Zcela jiná situace nastává ve chvíli, kdy je blok odstaven. Přestože z pojmu odstávka by mohl laik nabýt do-





## Ponorka nehrozí

Aleš Bartík

vedoucí reaktorového bloku JE Dukovany

### Jak dlouho už slouží vaše posádka v současném složení?

Už šest let. Je to dost dlouho, ale určitě jsou tu i posádky ještě mnohem trvanlivější (smích). Je to dáno i tím, že se potýkáme s nedostatkem nových adeptů. Mladí vysokoškoláci se do této práce moc nehrnou, z těch, co přijdou, jich většina odpadne už při psychotestech. A z těch pár, co zbudou, pak ještě několik ubude poté, co s překvapením zjistí, že se tu dělá na směny.

### Sloužíte spolu už šest let, během směny jste po celou dobu zavření v dozorně – nemáte někdy problémy s „ponorkovou nemocí“?

Ne, nic takového jsme zatím na sobě nepozorovali. Ono by to ani dost dobře nešlo – jsme na sobě závislí, musíme spolu komunikovat, a kdybychom do toho ještě řešili nějaké osobní antipatie, nemohlo by to fungovat. Občas se navíc prostřídáme v době, kdy je někdo na školení nebo na dovolené, takže mám sem tam i jiné operátory a oni zase občas jiného vedoucího. Takže ponorka nehrozí.

jmu, že jde o období, kdy se nic neděje, opak je pravdou. „Během odstávky se neustále provádějí nějaké testy a manipulace a na blokovce se pohybují desítky lidí,“ popisuje Bartík.

### Jak se rodí operátor

Dělat operátora na blokové dozorně nemůže každý. Zájemce o tuto práci musí projít nejprve náročnými psychotesty, které prověří jeho schopnost udržet dlouhodobě pozornost, jeho inteligenci a také charakterové a povahové rysy – včetně toho, zda netrpí nějakou psychickou poruchou. Projde jen kolem 8 % z celkového počtu zájemců. Ti, kterým se to podaří, pak potřebují minimálně další dva roky, než mohou samostatně pracovat na blokové dozorně. Musí se vyškolit; během svého výcviku stráví mnoho hodin na trenažéru, který dokonale simuluje blokovou dozornu a na němž si vyzkouší, jak řešit nestandardní situace – od drobných odchylek až po havarijní stavy. Po složení všech potřebných zkoušek pak musí adept na práci operátora blokové dozorny nějakou dobu pracovat

na dozorně v režimu tzv. dublování – pod dohledem zkušeného pracovníka. „Dublovat ale musíme i my – když se například vrátíme do práce po dovolené nebo delší nemoci, nařizují nám to předpisy,“ upozorňuje Jiří Svoboda. Každé dva roky také musí operátoři na dozorně znovu absolvovat psychotesty a minimálně jednou za šest let státní zkoušky.

### Tým blokové dozorny

- 1 **Aleš Bartík**  
vedoucí reaktorového bloku
- 2 **Roman Oborný**  
operátor sekundárního okruhu
- 3 **Jiří Svoboda**  
operátor primárního okruhu

# Věra Krouželová

## vedoucí odd. chemické režimy (lokalita Poříčí)

**Věra Krouželová vede oddělení chemické režimy OJ Teplárny Hodonín, Poříčí, Tisová a Vítkovice – lokalita Poříčí, jehož úkolem je sledovat kvalitu všech vstupů i výstupů a hospodaření s vodami v lokalitě Poříčí. Každý den proto prochází soubory s výsledky analýz vzorků všech druhů vod, uhlí, biomasy či popílku. Z těchto čísel a údajů z kontinuálních analyzátorů je pak schopna řídit chemické režimy a stanovovat potřebná opatření pro elektrárenský provoz.**

Jak sama upozorňuje, její práce je zcela závislá na perfektní práci celého týmu, který vede. „Je to řetězec, který začíná odběrem vzorků, pak se provádí jejich předúprava a následně rozbor. Hodnoty z rozboru musí techničky laboratoře ověřit a až na základě takto získaných údajů mohu já něco řídit,“ vysvětluje. „Pokud jeden z článků tohoto řetězce nebude správně proveden, budu pracovat s nepřesnými čísly a moje závěry a z nich plynoucí opatření ke zlepšení chemického režimu budou špatné.“ Součástí její práce proto jsou i namátkové kontroly jak v laboratorním provozu, tak například ve vzorkovně. Přestože přesná čísla z laboratoře jsou nezbytným podkladem pro další rozhodování, sama o sobě nestačí. Při jejich posuzování je nutné brát v úvahu i všední realitu elektrárenského provozu. „Pokud mám například špatné výsledky spalitelných látek, ale vím, že přes noc řešili technické problémy s kotlem, těžko mohu z takových výsledků vyvozovat nějaká nápravná opatření,“ říká Krouželová.

### Začínala jako laborantka

K práci v tomto oddělení se Věra Krouželová dostala v roce 1994. Před tím pracovala ve výzkumné laboratoři podniku Kara Trutnov, kam nastoupila poté, co v Pardubicích vystudovala obor chemie a technologie dřeva, vláknitých materiálů a kompozitů. Nejprve pracovala jako řadová laborantka, do dvou let z ní byla technička laboratoře. „A koncem roku 1998, kdy bývalá vedoucí odešla do důchodu, mi byla dána důvěra a stala jsem se vedoucí oddělení,“ říká. Přímo řídí vodohospodář a tým pracovníků laboratoře. Sama už se práci v laboratoři – až na výjimečné případy – nevěnuje. „To pak poznávám, jak mi chybí laboratorní zručnost,“ přiznává s úsměvem. Když netráví čas v práci, ráda si přečte dobrou knížku nebo vyluští křížovku. Baví ji i cestování a v zimě občas vyráží na běžky.

### 7:00

Do práce doráží Věra Krouželová mezi čtvrt na sedm a sedmou, využívá pružné pracovní doby. Pracovní den začíná v kanceláři u počítače – nejprve si projde soubory s výsledky analýz všech vzorků.

### 8:00

O laboratorním provozu musí mít jako vedoucí dokonalý přehled. „Rozhodně netrávím den zavřená v kanceláři. Samozřejmě bez administrativy to nejde, ale jen od stolu bych těžko mohla sledovat všechny chemické režimy,“ říká.

### 8:30

Další zastávkou při pochůzce po laboratořích je kalorimetrie. „Zde laborantky provádějí analýzy spalitelného tepla a výpočet výhřevnosti uhlí,“ vysvětluje Věra Krouželová.

### 9:00

S techničkou laboratoře paní Poděbradskou absoluuje Věra Krouželová krátkou konzultaci o výsledcích analýz, které naznačují, že z hlediska povolených limitů není všechno úplně v pořádku.

### 10:00

Kolem desáté se všichni z oddělení chemické režimy sejdou na poradě – pokud je potřeba. „Nemáme pravidelné porady oddělení, většinu věcí vyřídíme při komunikaci v rámci běžného provozu,“ říká Věra Krouželová.

### 13:00

Po obědě vyrazí Věra Krouželová na obchůzku do provozu. Jednou ze zastávek je také vzorkovna vod. Pak se ještě nějakou dobu věnuje administrativě spojené s funkcí vedoucí oddělení. Z práce obvykle odchází mezi půl třetí a třetí odpoledne nebo, když je potřeba, i později.



# Výlet do Francie

Na konci 19. století, v době, kdy se Prahou ještě vlekly vozy koněspřežní tramvaje a František Křižík konal na své elektrické dráze z Letné k Výstavišti pokusy „s novými vynálezy svými i cizími“, už po ulicích některých francouzských měst vesele jezdily „elektriky“.

## Le Havre

„Mezi novějšími podniky tohoto druhu zaujímá dráha Havská vynikající místo, neboť tu jest koňská vozba úplně nahrazena vozbou elektrickou na třech velkých tratích o délce 24 km,“ píše se v dobovém časopise. Elektrická dráha v Le Havru byla napájena ze svrchního vedení, přičemž elektrickou energii odebírala výhodně od společnosti, která ve své elektrárně zajišťovala proud pro veškeré potřeby celého města. Sloupy nesoucí tramvajové vedení navíc sloužily jako stojany pro lampy veřejného osvětlení.

Do „hybostrojů“ v tramvajových vozech se proud z drátů převáděl „pomocí kolečka k vedení přiléhajícího“ a do ústřední elektrické stanice se vracel kolejemí, tvořícími zpáteční vedení. Bronzovou kladku k drátu přitlačovaly pružiny, takže přes ořesy vozu nedocházelo k přerušení spojení. Toto řešení je nám ostatně velmi blízké, vždyť stejný systém užívaly pražské tramvaje ještě dlouho po druhé světové válce.

Ve vzpomínané době obstarávalo v Le Havru „elektrickou vozbu“ 40 vozů, směs motorových, z nichž 14 bylo vybaveno hned dvěma motory. Každý z vozů, 8 metrů dlouhých a přes 5 tun těžkých, byl rozdělen posuvnými dveřmi na dvě třídy, které poskytovaly místo pro 50 pasažérů. Navíc bylo vzhledem k rychlosti provozu možné „částečné přeplnění lehce sněsti“. Za ovládací pákou tramvaj stál řidič nazývaný ve Francii překvapivě anglickým slovem wattman, neboť řídil vozidlo hnané wattly.

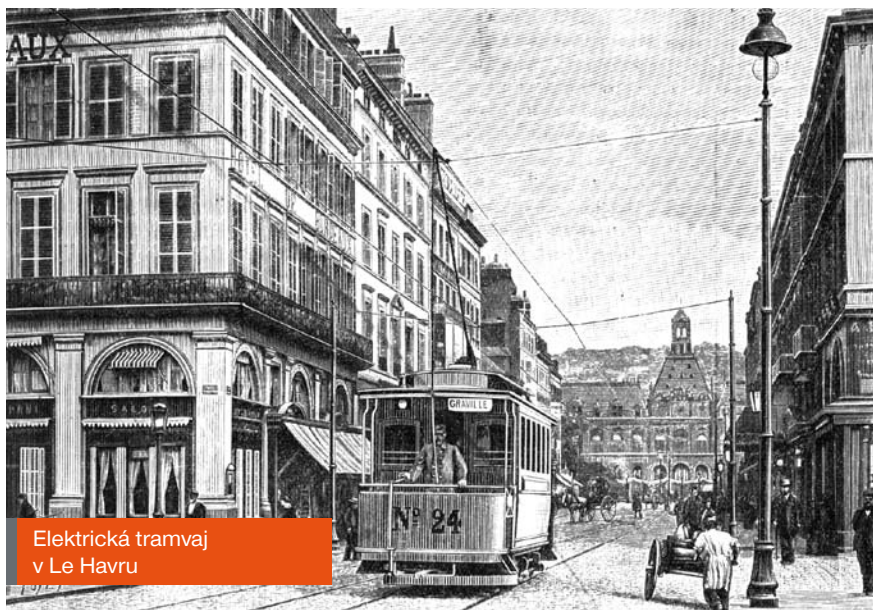
## Lyon

Také v Lyonu jezdila většina elektrických tramvaj se svrchním vedením, ale v roce 1894, kdy tu probíhala průmyslová výstava, se počet variant rozšířil. Především po výstavišti se proháněly „akumulátorové“ tramvaje, vybavené 54 akumulátory nabíjenými v ústřední stanici „na 48 kilowattů po 160 volttech“.

Jiná tramvaj, soustavy Claret-Vuilleumierovy, přiváděla „elektrickou sílu“ k motorům pomocí kontaktů kladených po zemi mezi kolejnicemi, jež se zapojovaly vždy, když přes ně vůz přejížděl. (Toto řešení použil František Křižík na Karlově mostě, aby dráty vrchního vedení nerušily historickou atmosféru.)

## Paříž

V Paříži byla na konci 19. století situace díky existenci mnoha tratí vlastněných nejrozličnějšími společnostmi mnohem pestřejší – vedle kočky tu vozila cestující také parní tramvaj a dokonce tramvaj na stlačený vzduch. Elektřina se sice stále více prosazovala, ale poněkud tápala. A tak tu bylo možné potkat elektrické tramvaje akumulátorové, tramvaje na vrchní i spodní vedení a pohony smíšené snad ve všech uvedených variantách. Výstižně je to shrnuto v již citovaném článku: „Paříž má takovou různost tramvajových soustav, že to při nynější pokročilosti technických věd jest až nepochopitelné.“



Elektrická tramvaj  
v Le Havru

## Křížovka

	OBILKA OVSA (ANGLICKY)	ZAČÁTEK TAJENKY	TAKOVÉ MNOŽSTVÍ	BIBLICKÁ HORA	ASYRSKÉ MOŘSKÉ BOŽSTVO	ŘÍMSKÝMI ČÍSL. 605	NEDO- DĚLEK	DAREBOVÉ (NÁREČNĚ)	EVROPAN	LOTYŠSKÉ PLATIDLO	SPZ OLOMOUCE	SLOVEN- SKY „ZEDNÍCI“	OJEZDIT	PÍCNINA
OSMISTĚN								HRDINA GONČA- ROVOVA ROMÁNU						
ZBOŽNÉ UCTIVÁNÍ								KONEC TAJENKY OHRAZENÍ						
VÝPLŇ DŘEVNÍ CÉVY (BOTAN.)					VLEPIT (EXPRES.) ČESKÝ VRCH						HRDINA TYČE K PODPOŘE PŘI CHŮZI			
	SMĚNEČNÝ RUBOPIŠ SARMAT					ANGLICKY „ONEN“ ÚTOČIŠTĚ				POSTAVA Z PRODANÉ NEVĚSTY BREJLOVEC				
TURECKÉ MĚSTO							OSOBNÍ ZÁJMENO MUŽSKÉ JMÉNO		SEVEŘAN JEDNOTKY HMOTNOSTI (SLOVEN.)				AUTOR CITÁTU	CHOROBNÁ ZURIVOST
HLE (NÁREČNĚ)			ZÁKLADNÍ MYŠLENKA OVŠEM (KNIŽNĚ)				KURŽIVA NEJNIŽŠÍ SPRÁVNÍK JEDNOTKA							
JAPONSKÁ LOVKYNĚ ÚSTRIC				VÝKONNÝ ORGÁN SÍDLO V TOGU				ČÁSTI VOZU OZNÁMIT				CHEM. ZN. AMERICIA KOŽNÍ SKVRNA		
ČÁST NOHY					DOMÁCKY LIBUŠE LOTR						PŘED- LOŽKA ZNAK FIRMY			
	ZN. MILI- KALORIE OŽIVENÍ					SLOVEN- SKY „KDY“ POCHOD (EXPRES.)				SLOVEN- SKY „LĚK“ CESTOVNÍ PŘUKAZY				
KYSELINA							CHEM. ZN. VÁPNIKU NÁSTROJE K SEKÁNÍ		ČESKÝ PROZAIK ODRŮDA JABLEK					ZNAČKA KOSMETIKY
HOVOROVÝ SOUHLAS			SÍDLO V PERU + ELEK- TRODA				KOLEČKA (NÁREČNĚ) MASA LIDÍ							
BĚLO- VESKÁ KYSELKA				SLOVEN- SKY „PŘED“ ZN. BENZIN. PUMP				KARTA CITOSL. PRUDKÉHO POHYBU				CHEM. ZN. HLINÍKU DOMÁCKY OLDŘICH		
PENĚŽNÍ SOUSTAVA					LAVICE (ZASTAR.) BARVA NA VAJÍČKA						PRIMÁTI STOVKA			
SÍDLO V UGANĚ						FRANCOUZ- SKÁ ŘEKA NÁZEV PÍSMENE				POSLOUP- NOST STARŠÍ SPOJKA				
MRTVÉ TĚLO (LÉKAŘ.)								ČÁST MECHANIKY						
ZÁKLADNÍ VZORKY MĚŘIDEL								DĚLO						POMŮČKA: ALORO, AMA, CADAVER, OKTAEDR, OPLANI, POHL, TADO, TYLA

Rozluštění tajenky z prosincového čísla – citát amerického autora C. Singera – zní: „Klimatizace umožňuje lidem nachladit se nejen v zimě.“ Z luštitelů, kteří nám poslali správné odpovědi, byli tentokrát vylosováni: Lenka Čislinská (ČEZ Zákaznické služby), František Hulan (EVD Štěchovice), Dagmar Mohrová (ČEZ Měření), Josef Růžička (EDU) a Karel Tvrdoň (ČEZ Distribuce).

Vyluštěte-li dnešní křížovku, obohatíte se o další úsměvný citát a navíc se dozvíte i jméno jeho autora. Vyluštění zašlete do 14. února na [ceznews@cez.cz](mailto:ceznews@cez.cz) nebo na adresu redakce.

## Petr Vobořil

Ředitel útvaru interní audit ČEZ, a. s. Absolvoval České vysoké učení technické v Praze, fakultu strojní, obor technika prostředí, dále postgraduální studium Rozvoj zásobování teplem a kurz manažerských dovedností evropského standardu InterManager. Pracoval ve Státní energetické inspekci, od roku 1980 působí v ČEZ, kde postupně zastával různé funkce včetně ředitele divize finance a člena představenstva. Byl také členem dozorčí rady akciové společnosti Středočeská energetická. Petr Vobořil je ženatý a má tři děti – Petra (31), Kristýnu (27) a Annu (6).

# Petr Vobořil

## Na postupech NTZ jsme nic špatného nezjistili

### 1 Jaké je poslání interního auditu?

Přispívát k tvorbě přidané hodnoty formou nezávislých a objektivních prověrek. Poskytovat ujištění, že všechna rizika, zejména ta významná, jsou známa a pod kontrolou. Jednoduše hledáme chyby a nedostatky, upozorňujeme na ně vlastníky procesů a chceme od nich nápravu dříve, než se projeví například nějakou významnou ztrátou.

### 2 Kolik šetření jste vloni provedli?

Asi padesát v mnoha útvarech ČEZ i v řadě dceřiných společností, včetně zahraničních.

### 3 Můžete některá z nich jmenovat?

Z těch významnějších to byla prověrka připravenosti ČEZ na kontrolu SÚJB či audit technického portfolia bývalé společnosti ČEZData, čímž jsme přispěli k rozhodování o budoucnosti datových center.

### 4 Proč jste se zaměřili také na netechnické ztráty (NTZ)?

Poté, co se tato problematika stala předmětem pozornosti médií, bylo předvídatelné, že se bude muset ČEZ k této otázce jednoznačně vyjádřit. Proto bylo žádoucí ověřit postupy, které ČEZ Měření při zjišťování neoprávněných odběrů elektřiny používá.

### 5 Jak jste NTZ prověřovali?

Byl to jeden z nejdelších auditů, s jakým jsem se setkal – trval zhruba dva a půl měsíce. Na zvoleném vzorku případů naši lidé prošli všechny videozáznamy a písemné materiály, ověřovali způsob stanovení náhrad škody a také finanční toky spojené s jejich úhradami.

### 6 Co jste zjistili?

Potvrdili jsme, že se ve všech případech z prověřovaného vzorku skutečně jednalo o neoprávněné odběry elektřiny. V dokladech či nahrávkách jsme neshledali zásadní nedostatky ve vystupování zaměstnanců útvaru NTZ. A nezjistili jsme ani náznak korupčního jednání.

### 7 Nemohlo vám něco uniknout?

Za dobu působení útvaru NTZ se jedná o tisíce případů řešených desítkami lidí. My jsme si vybrali a zkoumali pouze určitý vzorek a ověřovali jsme, zda jsou v pořádku používané postupy, nevyšetřovali jsme možná pochybení jednotlivců v takovém množství případů.

### 8 Jak se jednání s neoprávněnými odběrateli dokumentují?

Celý postup má tři části: kontrolu odběrného místa, zjištění a zdokumentování neoprávněného odběru a následné jednání o způsobu jeho řešení. Průběh všech tří částí je zaznamenáván obrazem i zvukem.

### 9 Proč pracovníci NTZ jednali s pachateli černých odběrů jen v Jablonci nad Nisou?

Ne všechny případy byly projednávány v Jablonci, útvar NTZ má i jiná regionální pracoviště. Nicméně v Jablonci je sídlo tohoto útvaru a také příslušně vybavené pracoviště, obdobné bude zřízeno i v sídle ČEZ Měření v Hradci Králové.

### 10 A proč v noci?

V distribuci je standardem řešit stavy bezproudí bez ohledu na denní dobu a v takové situaci mívají i „klienti“ útvaru NTZ zájem na rychlém řešení. Od nočních jednání v černých uniformách se ale upustilo ještě před auditem.

### 11 Při vyjednávání prý naši lidé postupně snižovali výši dlužné částky...

Úprava provedená na měřicím zařízení či na odběrném místě umožňuje odebrat bez zaplacení určité množství elektřiny. Vyjádřeno v korunách za dobu neoprávněného odběru je to zpravidla vysoké číslo. Nicméně i pro stanovení náhrady škody dohodou uplatňuje útvar NTZ výpočtové postupy dané příslušnou vyhláškou a dále nastupují omezení daná například promlčecími lhůtami. Proto je výsledná náhrada škody podstatně nižší.

### 12 Byli kolegové z NTZ k neoprávněným odběratelům příliš tvrdí? Vyhrožovali jim?

Tvrdí byli v tom, že je odpojili od elektřiny a sdělili jim, že se bez ní budou muset obejít, dokud neuhradí způsobenou škodu. Přitom nabízeli možnost přizvat k řešení případu policii. Žádnou jinou tvrdost ani vyhrožování jsme nezaznamenali.

### 13 Podle policie mohli s elektroměry manipulovat sami lidé z NTZ...

Nevím, zda policisté takový poznatek zaznamenali. Kolegové z NTZ ale ke kontrole odběrného místa přistupují vždy na základě určitých indicií a nikdy to není akce jediného pracovníka. Ve dvou ze tří takových kontrol se navíc černý odběr ani nepotvrdil.

### 14 Opravdu jste nemuseli ČEZ Měření nic vytknout?

Audit vždy něco najde. My svá zjištění „přetavujeme“ do doporučení k nápravě.

### 15 Kolik takových doporučení jste dali NTZ?

Devět. Šlo ale o věci, jež nijak nesouvisejí se vznesenými obviněními.

# DEJTE SI CENU NA ZÁMEK

**A NAVÍC ZÍSKEJTE V ROCE 2010 SLEUV 4 %  
Z CENY SILOVÉ ELEKTŘINY**

**Nabídka platí pro všechny tarifní zákazníky**



Vyberte si novou cenovou nabídku FIX 2010 a budete mít jistotu, že Vám silová elektřina v roce 2010 nepodraží, naopak Vás vyjde o 4 % levněji než v roce 2009. Pro všechny tarifní zákazníky (domácnosti i podnikatele) platí nabídka do konce února 2009. Volejte naši nonstop zákaznickou linku 840 840 840 nebo žádost jednoduše vyplňte na internetu [www.cez.cz](http://www.cez.cz).

Myslíte si, že cena elektřiny může ještě poklesnout? Pak vyzkoušejte produkty Kvartál nebo Měsíc, u kterých se cena elektřiny přímo odvozuje od aktuálních cen na energetické burze. Pokud se nemůžete rozhodnout, zůstaňte jednoduše u našeho klasického ročního ceníku. Elektřinu pro Vás budeme nakupovat postupně během roku a díky tomu se případné výkyvy cen na burze projeví mírněji. Na rok 2009 jsme díky dobrým nákupům mohli zvyšovat ceny méně než konkurence.

